

федеральное государственное бюджетное образовательное учреждение  
высшего образования «Курский государственный медицинский университет»  
Министерства здравоохранения Российской Федерации  
(ФГБОУ ВО КГМУ Минздрава России)

Основная профессиональная образовательная программа высшего образования -  
программа подготовки научно-педагогических кадров в аспирантуре

**ФЕДЕРАЛЬНОЕ ГОСУДАРСТВЕННОЕ БЮДЖЕТНОЕ ОБРАЗОВАТЕЛЬНОЕ  
УЧРЕЖДЕНИЕ ВЫСШЕГО ОБРАЗОВАНИЯ  
«КУРСКИЙ ГОСУДАРСТВЕННЫЙ МЕДИЦИНСКИЙ УНИВЕРСИТЕТ»  
МИНИСТЕРСТВА ЗДРАВООХРАНЕНИЯ РОССИЙСКОЙ ФЕДЕРАЦИИ  
(ФГБОУ ВО КГМУ Минздрава России)**

СОГЛАСОВАНО

по учебно-методическому и информационному  
обеспечению дисциплины

« 31 » Май 20 17 г.

зав. библиотекой А.В. Данилова

УТВЕРЖДЕНО

решением заседания кафедры психологии здоровья  
и коррекционной психологии

протокол № 15 от « 31 » Май 20 17 г.

зав. кафедрой, профессор В.Б. Никишина

СОГЛАСОВАНО

начальник отдела подготовки кадров высшей  
квалификации, лицензирования и аккредитации

В.А. Солянина  
« 09 » июня 20 17 г.

УТВЕРЖДЕНО


Решением Центрального научного совета  
ФГБОУ ВО КГМУ Минздрава России  
протокол №5 от «13» июня 2017 г.

проректор по научной работе и  
инновационному развитию, председатель  
Центрального научного совета

П.В. Ткаченко

**РАБОЧАЯ ПРОГРАММА  
ПО ДИСЦИПЛИНЕ  
Нейропсихологии**

направление подготовки	37.06.01 Психологические науки
направленность	Медицинская психология
форма обучения	очная / заочная
учебный год (курс)	2
трудоемкость (ЗЕТ)	2
количество часов: всего -	72
в т.ч. контактная работа	- 18 / 6
самостоятельная работа	- 54 / 66
зачет / экзамен	зачет

	федеральное государственное бюджетное образовательное учреждение высшего образования «Курский государственный медицинский университет» Министерства здравоохранения Российской Федерации (ФГБОУ ВО КГМУ Минздрава России)
	Основная профессиональная образовательная программа высшего образования - программа подготовки научно-педагогических кадров в аспирантуре

Рабочая программа дисциплины «Нейропсихология» разработана в соответствии:

- с Федеральным государственным образовательным стандартом высшего образования по направлению подготовки 37.06.01 Психологические науки, (уровень подготовки кадров высшей квалификации), утвержденным приказом Минобрнауки России от «30» июля 2014 года № 897 (ФГОС ВО);

- с профессиональным стандартом «Педагог профессионального обучения, профессионального образования и дополнительного профессионального образования», утвержденным приказом Минтруда России от «08» сентября 2015 года № 608-н;

- с паспортом научной специальности 19.00.04 Медицинская психология.

Разработчик рабочей программы зав. кафедрой психологии здоровья и коррекционной психологии, д. психол.н., профессор Никишина В.Б.

### 1. Цель и задачи дисциплины

**Цель:** освоение аспирантами теоретических основ, методов нейропсихологии, знаний об основных нейропсихологических синдромах нарушений высших психических функций и лежащих в основе этих синдромов поврежденных нейропсихологических факторах.

#### **Задачи:**

- систематизировать знания аспирантов о теоретических основах нейропсихологии;
- ознакомить аспирантов с методиками нейропсихологической диагностики и интерпретацией выявляемых при их выполнении ошибок;
- сформулировать принципы построения нейропсихологического диагностического исследования;
- дать информацию по квалификации, получаемой в ходе нейропсихологического обследования данных;
- дать знания по основным типам нейропсихологических синдромов и факторов, с нарушением которых они связаны;
- сформировать представление о практических возможностях нейропсихологии.

### 2. Место дисциплины в структуре программы аспирантуры

Дисциплина «Нейропсихология» относится к вариативной части блока I «Дисциплины» учебного плана программы аспирантуры по направлению подготовки 37.06.01 Психологические науки (Медицинская психология) и является дисциплиной по выбору аспиранта.

Содержание курса «Нейропсихология» является логическим продолжением и углублением знаний, полученных в результате овладения дисциплинами «Медицинская психология».

Условиями успешного прохождения курса являются: обобщенные знания основных понятий, методологических основ нейропсихологии, учения о нейропсихологических факторах, об основных симптомах и синдромах локальных поражений головного мозга; умение проводить синдромный анализ нарушения высших психических функций; сформированные владения (навыки/опыт деятельности) организации нейропсихологического исследования


### 3. Требования к планируемым результатам освоения дисциплины

Процесс изучения дисциплины «Медицинская психология» направлен на формирование у аспирантов следующих компетенций:

✓ способность к критическому анализу и оценке современных научных достижений, генерированию новых идей при решении исследовательских и практических задач, в том числе в междисциплинарных областях (**УК-1**);

✓ способность и готовность использовать знания в области медицинской психологии на высоком теоретическом уровне (**ПК-1**);

✓ способность и готовность использовать знания в области медицинской психологии на высоком практическом уровне (**ПК-2**).

	федеральное государственное бюджетное образовательное учреждение высшего образования «Курский государственный медицинский университет» Министерства здравоохранения Российской Федерации (ФГБОУ ВО КГМУ Минздрава России)
	Основная профессиональная образовательная программа высшего образования - программа подготовки научно-педагогических кадров в аспирантуре

Содержание дисциплины определяется планируемыми результатами обучения и направлено на подготовку аспиранта:

\* к решению профессиональных задач в сфере образования, здравоохранения, культуры, спорта, обороноспособности страны, юриспруденции, управления, социальной помощи населению, а также в общественных и хозяйственных организациях, административных органах, научно-исследовательских и консалтинговых организациях, предоставляющих психологические услуги физическим лицам и организациям (область профессиональной деятельности);


\* к работе со следующими объектами профессиональной деятельности: психические процессы, свойства и состояния человека; их проявления в различных областях человеческой деятельности, межличностные и социальные взаимодействия;

\* осуществлению следующих видов профессиональной деятельности:

- ✓ научно-исследовательская деятельность в области психологических наук;
- ✓ преподавательская деятельность в области психологических наук.


### Содержание компетенций (этапов формирования компетенций)

Код компетенции	Содержание компетенции (или ее части)	В результате изучения дисциплины аспиранты должны		
		Знать (знания)	Уметь (умения)	Владеть (навыки / опыт деятельности)
УК-1	способность к критическому анализу и оценке современных научных достижений, генерированию новых идей при решении исследовательских и практических задач, в том числе в междисциплинарных областях		<ul style="list-style-type: none"> <li>- анализировать процессы, происходящие в современной науке</li> <li>- выделять и систематизировать основные идеи в научных работах</li> <li>- критически анализировать и оценивать информацию, вне зависимости от источника</li> <li>- анализировать альтернативные варианты решения исследовательских и практических задач</li> </ul>	<ul style="list-style-type: none"> <li>- навыками сбора, обработки, анализа и систематизации информации</li> <li>- навыками критического анализа и оценки современных научных достижений, результатов деятельности по решению исследовательских и практических задач, в том числе в междисциплинарных областях</li> </ul>
ПК-1	способность и готовность использовать знания в области медицинской психологии на высоком теоретическом уровне	<ul style="list-style-type: none"> <li>- современное состояние и актуальные проблемы и тенденции развития медицинской психологии и профессиональной деятельности медицинского психолога</li> <li>- глубокие специализированные знания, на основе которых осуществляется критический анализ, оценка и синтез инновационных идей</li> </ul>	<ul style="list-style-type: none"> <li>- определять содержание исследований по медицинской психологии</li> <li>- анализировать и обобщать результаты современных медико-психологических исследований</li> <li>- анализировать инновационные идеи в современной медицинской психологии</li> </ul>	<ul style="list-style-type: none"> <li>- навыками теоретико-методологического анализа данных современных научных исследований в области медицинской психологии</li> </ul>
ПК-2	способность и готовность использовать знания в области медицинской психологии на высоком практическом уровне	<ul style="list-style-type: none"> <li>- современное состояние области профессиональной деятельности медицинского психолога</li> <li>- актуальные проблемы и тенденции развития соответствующей области профессиональной деятельности</li> </ul>	<ul style="list-style-type: none"> <li>- использовать методы и технологии медико-психологического исследования в практической и научно-исследовательской деятельности</li> </ul>	

	федеральное государственное бюджетное образовательное учреждение высшего образования «Курский государственный медицинский университет» Министерства здравоохранения Российской Федерации (ФГБОУ ВО КГМУ Минздрава России)
	Основная профессиональная образовательная программа высшего образования - программа подготовки научно-педагогических кадров в аспирантуре

#### 4. Разделы (темы) дисциплины и компетенции, которые формируются при их изучении


Наименование раздела (темы) дисциплины	Содержание раздела (темы)	Код компетенций
1. Теоретические основы клинической нейропсихологии	Клиническая нейропсихология – основное направление нейропсихологии. Теоретические основы клинической нейропсихологии. Понятийный аппарат клинической нейропсихологии. Нейропсихологический синдромный анализ нарушений высших психических функций.	УК-1, ПК-1, ПК-2
2. Нейропсихологическое исследование	Цель и задачи нейропсихологического обследования. Методы и методики нейропсихологической диагностики. Методики исследования познавательных функций. Методики исследования произвольных движений и действий. Исследование эмоциональной сферы. Квалификация выявляемых при нейропсихологическом исследовании нарушений.	УК-1, ПК-1, ПК-2
3. Нейропсихологические синдромы, возникающие при локальных поражениях коры головного мозга	Нейропсихологические синдромы, возникающие при нарушении модально-специфических факторов. Нейропсихологические синдромы, возникающие при нарушении факторов, связанных с работой ассоциативных зон коры. Нейропсихологические синдромы, возникающие при нарушении модально-неспецифических факторов, связанных с работой коркового уровня неспецифической системы.	ПК-1 ПК-2
4. Нейропсихологические синдромы, возникающие при подкорковых поражениях мозга	Общая характеристика подкорковых (глубинных) нейропсихологических синдромов. Нейропсихологические синдромы, возникающие при поражениях разных уровней неспецифической системы мозга. Нейропсихологические синдромы, возникающие при поражениях мозолистого тела. Особенности нейропсихологических синдромов, связанных с поражением глубинных полушарных подкорковых структур.	ПК-1 ПК-2
5. Особенности нейропсихологических синдромов, связанных с различными заболеваниями	Особенности нейропсихологических синдромов при поражениях сосудов головного мозга. Особенности нейропсихологических синдромов при травматических поражениях головного мозга.	ПК-1 ПК-2
6. Практические возможности нейропсихологии	Возможности использования нейропсихологического синдромного анализа при исследовании больных различных нозологий.	ПК-1 ПК-2

	федеральное государственное бюджетное образовательное учреждение высшего образования «Курский государственный медицинский университет» Министерства здравоохранения Российской Федерации (ФГБОУ ВО КГМУ Минздрава России)
	Основная профессиональная образовательная программа высшего образования - программа подготовки научно-педагогических кадров в аспирантуре

### 5. Учебно-тематический план дисциплины (в академических часах)

Наименование раздела (или темы) дисциплины	Общее количество часов по дисциплине				Формы текущего контроля успеваемости/ промежуточной аттестации
	всего	из них			
		контактная работа (часы)		внеауди- торная (самостоя- тельная) работа	
		всего	в том числе		
			индивидуальные консультации / практические занятия		
<b>очная форма обучения</b>					
1. Теоретические основы клинической нейропсихологии	12	4	4	8	Т, С
2. Нейропсихологическое исследование	20	4	4	16	С, ДЗ
3. Нейропсихологические синдромы, возникающие при локальных поражениях коры головного мозга	12	3	3	9	КС, С
4. Нейропсихологические синдромы, возникающие при подкорковых поражениях мозга	12	2	2	10	КС, С
5. Особенности нейропсихологических синдромов, связанных с различными заболеваниями	8	3	3	5	Т, С
6. Практические возможности нейропсихологии	8	2	2	6	С
<b>Зачет</b>	-	-	-	-	Т, С
<b>ИТОГО</b>	<b>72</b>	<b>18</b>	<b>18</b>	<b>54</b>	-
<b>заочная форма обучения</b>					
1. Теоретические основы клинической нейропсихологии	12	1	1	11	Т
2. Нейропсихологическое исследование	20	1	1	19	Т, ДЗ
3. Нейропсихологические синдромы, возникающие при локальных поражениях коры головного мозга	12	1	1	11	Т
4. Нейропсихологические синдромы, возникающие при подкорковых поражениях мозга	12	1	1	11	Т
5. Особенности нейропсихологических синдромов, связанных с различными	8	1	1	7	Т



	федеральное государственное бюджетное образовательное учреждение высшего образования «Курский государственный медицинский университет» Министерства здравоохранения Российской Федерации (ФГБОУ ВО КГМУ Минздрава России)
	Основная профессиональная образовательная программа высшего образования - программа подготовки научно-педагогических кадров в аспирантуре

заболеваниями					
6. Практические возможности нейропсихологии	8	1	1	7	Т
Зачет	-	-	-	-	Т, С
<b>ИТОГО</b>	<b>72</b>	<b>6</b>	<b>6</b>	<b>66</b>	<b>-</b>

#### Формы текущего контроля успеваемости и промежуточной аттестации

<b>Т</b>	тестирование	<b>С</b>	собеседование (устный опрос)
<b>КС</b>	анализ клинических случаев (клинический разбор)	<b>ДЗ</b>	письменное домашнее задание



федеральное государственное бюджетное образовательное учреждение  
высшего образования «Курский государственный медицинский университет»  
Министерства здравоохранения Российской Федерации  
(ФГБОУ ВО КГМУ Минздрава России)

Основная профессиональная образовательная программа высшего образования -  
программа подготовки научно-педагогических кадров в аспирантуре


## **6. Учебно-методическое и информационное обеспечение дисциплины**

### **6.1. Основная литература**

1. Глозман Ж.М. Нейропсихологическое обследование. Качественная и количественная оценка данных [Электронный ресурс]: учебное пособие / Глозман Ж.М. - Электрон. текстовые данные. - Саратов: Вузовское образование, 2013. - 263 с. - Режим доступа: <http://www.iprbookshop.ru/11298>
2. Глозман Ж.М. Нейропсихология детского возраста [Электронный ресурс]: учебное пособие / Ж.М. Глозман. - Электрон. текстовые данные. - Саратов: Вузовское образование, 2013. - 254 с. - Режим доступа: <http://www.iprbookshop.ru/11250.html>
3. Корсакова Н.К. Клиническая нейропсихология: учебное пособие для студ. высших учебных заведений / Н.К. Корсакова, Л.И. Московичюте. – М.: Издательский центр «Академия», 2003, 2007. – 144с.
4. Лурия А.Р. Основы нейропсихологии: учеб. пособие для студентов высших учебных заведений, обучающихся по направлению и специальностям психологии / А.Р. Лурия. - 7-е изд., стер. - М.: Академия, 2013, 2009. - 381 с.
5. Методы нейропсихологической диагностики [Электронный ресурс]: мультимедийное учеб. пособие / В.Б. Никишина, И.В. Запесоцкая; Курск. гос. мед. ун-т, каф. психологии здоровья и коррекц. психологии. - Электрон. дан. - Курск: КГМУ, 2017.

### **6.2. Дополнительная литература**

1. Анатомия центральной нервной системы [Электронный ресурс]: учебно-методическое пособие / Электрон. текстовые данные. - Екатеринбург: Уральский федеральный университет, 2014. - 66 с. - Режим доступа: <http://www.iprbookshop.ru/68421.html>
2. Балашова Е.Ю. Нейропсихологическая диагностика в вопросах и ответах [Электронный ресурс] / Е.Ю. Балашова, М.С. Ковязина. - Электрон. текстовые данные. - М.: Генезис, 2017. - 240 с. - Режим доступа: <http://www.iprbookshop.ru/64223.html>
3. Галиакберова И.Л. Основы нейропсихологии [Электронный ресурс]: учебное пособие / И.Л. Галиакберова. - Электрон. текстовые данные. - Саратов: Ай Пи Эр Медиа, 2015. - 161 с. - Режим доступа: <http://www.iprbookshop.ru/31946.html>
4. Галиакберова И.Л. Рабочая тетрадь по дисциплине «Основы нейропсихологии» [Электронный ресурс] / И.Л. Галиакберова. - Электрон. текстовые данные. - Саратов: Вузовское образование, 2015. - 57 с. - Режим доступа: <http://www.iprbookshop.ru/31947.html>
5. Глозман Ж.М. Практическая нейропсихология. Помощь неуспевающим школьникам [Электронный ресурс] / Ж.М. Глозман. - Электрон. текстовые данные. - Саратов: Вузовское образование, 2013. - 288 с. - Режим доступа: <http://www.iprbookshop.ru/11251.html>
6. Карен Каплан-Солмз Клинические исследования в нейропсихоанализе. Введение в глубинную нейропсихологию [Электронный ресурс] / Каплан-Солмз Карен, Солмз Марк. - Электрон. текстовые данные. - М.: Академический проект, 2016. - 272 с. - Режим доступа: <http://www.iprbookshop.ru/60132.html>
7. Николаенко Н.Н. Нейронауки [Электронный ресурс]: курс лекций по невропатологии, нейропсихологии, психопатологии, сексологии / Н.Н. Николаенко. - Электрон. текстовые данные. - Ростов-на-Дону: Феникс, 2013. - 288 с. - Режим доступа: <http://www.iprbookshop.ru/58962.html>
8. Практическая нейропсихология. Опыт работы с детьми, испытывающими трудности в обучении [Электронный ресурс] / Е.Г. Амелина [и др.]. - Электрон. текстовые данные. - М.: Генезис, 2016. - 336 с. - Режим доступа: <http://www.iprbookshop.ru/54347.html>
9. Сенсорные факторы физиологической активности мозга человека [Электронный ресурс]: мультимедийное учебное пособие / В. Б. Никишина [и др.]; Курск. гос. мед. ун-т, каф. психологии здоровья и коррекц. психологии. - Электрон. дан. - Курск: КГМУ, 2017.

	федеральное государственное бюджетное образовательное учреждение высшего образования «Курский государственный медицинский университет» Министерства здравоохранения Российской Федерации (ФГБОУ ВО КГМУ Минздрава России)
	Основная профессиональная образовательная программа высшего образования - программа подготовки научно-педагогических кадров в аспирантуре

10. Хомская Е.Д. Нейропсихология: 4-е издание / Хомская Е. Д. — СПб: Питер, 2017. – 496с.

11. Швырков В.Б. Введение в объективную психологию. Нейрональные основы психики [Электронный ресурс]: избранные труды / В.Б. Швырков. - Электрон. текстовые данные. - М. : Институт психологии РАН, 2006. - 592 с. - Режим доступа: <http://www.iprbookshop.ru/15519.html>

12. Щербаков А.В. Нейропсихология детского возраста [Электронный ресурс]: методическое пособие / А.В. Щербаков, И.С. Быкова. - Электрон. текстовые данные. - Оренбург: Оренбургская государственная медицинская академия, 2009. - 28 с. - Режим доступа: <http://www.iprbookshop.ru/21831.html>

### 6.3. Периодические издания (журналы)

1. Вестник МГУ. Серия 14. Психология;
2. Вопросы психологии;
3. Психологический журнал;
4. Психологическая наука и образование.(2005-2013)

### 6.4. Интернет-ресурсы и профессиональные базы данных

<http://www.psychology.ru/>

<http://psyjournals.ru/>

## 7. Материально-техническое обеспечение дисциплины

№ п/п	Наименование специальных помещений и помещений для самостоятельной работы	Оснащенность специальных помещений и помещений для самостоятельной работы	Перечень лицензионного программного обеспечения
	2	3	4
1.	<p>Специальные помещения для проведения занятий лекционного типа</p> <p>Российская Федерация, 305041, г. Курск, ул. К. Маркса, д. 3, кабинет №320 (53 кв. м.) – 35 посадочных мест, 3 этаж, главный корпус</p>	<p>Специализированная мебель и технические средства обучения, служащие для представления информации большой аудитории</p>	<p>Программа для создания тестов - Adit Testdesk, договор № 444 от 22.06.2010</p> <p>Программа для организации дистанционного обучения - iSpring Suite 7.1, договор № 652 от 21.09.2015</p> <p>Пакет офисного ПО - Microsoft Win Office Pro Plus 2010 RUS OLP NL, договор № 548 от 16.08.2010</p>
2.	<p>Специальные помещения для проведения групповых и индивидуальных консультаций, текущего контроля и промежуточной аттестации:</p> <p>Российская Федерация, 305041, г. Курск, ул. К. Маркса, д. 3, кабинет №324 (53,8 кв. м.) – 30 посадочных мест, 3 этаж, главный корпус</p>	<p>Специализированная мебель и технические средства обучения (учебные столы, стулья, доска, телевизор, ноутбук)</p>	<p>Операционная система - Microsoft Win Pro 7, договор № 904 от 24.12.2010</p> <p>Антивирус - Kaspersky Endpoint Security, договор № 892 от 07.11.2017</p>
3.	<p>Помещения для самостоятельной работы</p> <p>Российская Федерация, 305041,</p>	<p>Компьютерная техника с возможностью подключения к сети «Интернет» и обеспече-</p>	





федеральное государственное бюджетное образовательное учреждение  
высшего образования «Курский государственный медицинский университет»  
Министерства здравоохранения Российской Федерации  
(ФГБОУ ВО КГМУ Минздрава России)

Основная профессиональная образовательная программа высшего образования -  
программа подготовки научно-педагогических кадров в аспирантуре

<p>г. Курск, ул. К. Маркса, д. 3, комната № 406 учебный корпус с клинико-диагностическим центром, 1 очередь, психоло- гический центр, 4 этаж</p>	<p>нием доступа в электронную информационно - образова- тельную среду</p> <p>Лабораторное оборудование для обеспечения преподавания дисциплин (модулей), осу- ществления научно- исследовательской деятельно- сти и подготовки научно- квалификационной работы (диссертации), а также обеспе- чения проведения практик (стулья мягкие -12, Монитор LG”Studio Works 500E 15, Gel 2400)</p>	
--	---	--


#### **8. Примерная тематика докладов**

1. Возможности применения нейропсихологического подхода в клинике неврозов.
2. Специфика сосудистых нейропсихологических синдромов, их отличие от опухолевых.
3. Специфика травматических нейропсихологических синдромов.
4. Принципы построения нейропсихологической диагностики по А.Р. Лурия.
5. Сравнительный анализ нейропсихологических синдромов, в основе которых лежит нарушение модально-специфических и модально-неспецифических факторов.
6. Полушарная специфика нейропсихологических синдромов, связанная с «левополушарной» и «правополушарной» стратегиями переработки информации и управления функциями.
7. Нейропсихологические синдромы поражения глубоких подкорковых структур левого и правого полушарий.
8. Методики нейропсихологической диагностики, выявляющие нарушения модально-специфических факторов.
9. Анализ и квалификация результатов нейропсихологической диагностики.

#### **9. Оценочные средства для промежуточной аттестации**

##### **Контрольные вопросы к зачету**

1. Предмет, задачи и методы клинической нейропсихологии. Теоретические основы и практическое значение клинической нейропсихологии.
2. Модель трех структурно-функциональных блоков мозга А.Р. Лурия. Проблема асим-метрии блоков мозга.
3. Теоретические основы метода синдромного анализа нарушений высших психических функций при локальных поражениях головного мозга. Нейропсихологические синдром, симптом, фактор.
4. Изучение факторов в нейропсихологии. Классификации нейропсихологических факторов. Факторы и блоки мозга.
5. Нейропсихологический синдромный анализ нарушений высших психических функций при локальных поражениях головного мозга. Принцип «двойной диссоциации» Тойбера. Типы нейропсихологических синдромов.
6. Методы и методики нейропсихологической диагностики. Основные требования к ме-

	федеральное государственное бюджетное образовательное учреждение высшего образования «Курский государственный медицинский университет» Министерства здравоохранения Российской Федерации (ФГБОУ ВО КГМУ Минздрава России)
	Основная профессиональная образовательная программа высшего образования - программа подготовки научно-педагогических кадров в аспирантуре

тодикам нейропсихологического исследования. Качественная и количественная квалификация дефекта. Проблема нормы.

7. Методики нейропсихологического исследования зрительного восприятия. Квалификация выявляемых нарушений.
8. Методики нейропсихологического исследования тактильного восприятия и соматогнозиса. Квалификация выявляемых нарушений.
9. Методики нейропсихологического исследования слухового восприятия и слухо-моторных координаций. Квалификация выявляемых нарушений.
10. Методики нейропсихологического исследования праксиса. Квалификация выявляемых нарушений.
11. Методики нейропсихологического исследования пространственной конструктивной деятельности. Квалификация выявляемых нарушений.
12. Методики нейропсихологического исследования разных видов памяти. Квалификация выявляемых нарушений.
13. Методики нейропсихологического исследования импрессивной речи (включая понимание сложных логико-грамматических конструкций). Квалификация выявляемых нарушений.
14. Методики нейропсихологического исследования экспрессивной речи (спонтанной, повторной речи, называния). Квалификация выявляемых нарушений.
15. Методики нейропсихологического исследования цифрового гнозиса и счетной деятельности. Квалификация выявляемых нарушений.
16. Методики нейропсихологического исследования интеллектуальной деятельности. Квалификация выявляемых нарушений.
17. Методики нейропсихологического исследования эмоциональной сферы. Квалификация выявляемых нарушений.
18. Принципы построения нейропсихологического диагностического обследования, его основные этапы. Нейропсихологическое заключение, его разделы. Описание и квалификация выявленных нарушений высших психических функций.
19. Нейропсихологические синдромы при поражении затылочных и затылочно-теменных отделов левого и правого полушарий мозга.
20. Нейропсихологические синдромы при поражении верхней и нижней теменных областей левого и правого полушарий мозга.
21. Нейропсихологические синдромы поражения «ядерной» зоны (Т1) конвекситальной коры височных отделов левого и правого полушарий мозга.
22. Нейропсихологические синдромы поражения «внеядерной» зоны (Т2) конвекситальной коры височных отделов левого и правого полушарий мозга.
23. Нейропсихологические синдромы при поражении медиобазальной коры височных отделов левого и правого полушарий мозга.
24. Нейропсихологические синдромы при поражении височно-теменно-затылочных зон левого и правого полушарий мозга.
25. Нейропсихологические синдромы поражения верхних и нижних премоторных (задне-лобных) отделов коры левого и правого полушарий мозга.
26. Нейропсихологические синдромы при поражении конвекситальных отделов префронтальной коры лобных долей левого и правого полушарий мозга.
27. Нейропсихологические синдромы при поражении медиобазальных отделов коры лобных долей.
28. Особенности «подкорковых» (глубинных) нейропсихологических синдромов и их основные типы (по Е.Д. Хомской). Краткая характеристика. Отличие от «корковых» синдромов.
29. Общая характеристика нейропсихологических синдромов, связанных с поражением раз-



федеральное государственное бюджетное образовательное учреждение  
высшего образования «Курский государственный медицинский университет»  
Министерства здравоохранения Российской Федерации  
(ФГБОУ ВО КГМУ Минздрава России)

Основная профессиональная образовательная программа высшего образования -  
программа подготовки научно-педагогических кадров в аспирантуре

личных уровней неспецифической системы мозга.

30. Нейропсихологические синдромы при поражении нижних отделов неспецифической системы мозга.

31. Нейропсихологические синдромы при поражении диэнцефальных отделов мозга.

32. Нейропсихологические синдромы, связанные с поражением структур лимбической системы.

33. Нейропсихологические синдромы поражения мозолистого тела. Синдром «расщепленного мозга». Синдромы при парциальных поражениях мозолистого тела.

34. Нейропсихологические синдромы, связанные с поражением глубинных полушарных подкорковых структур.

35. Особенности нейропсихологических синдромов при поражениях сосудов головного мозга. Характеристика синдромов, связанных с нарушениями кровотока в отдельных сосудистых бассейнах.

36. Особенности нейропсихологических синдромов при черепно-мозговой травме. Связь структуры синдрома с тяжестью, клинической формой, периодом травмы и локализацией основного очага поражения.

### База тестовых заданий

#### 1. УКАЖИТЕ ПРАВИЛЬНЫЙ ОТВЕТ

КОЛИЧЕСТВО ЭТАПОВ НЕЙРОПСИХОЛОГИЧЕСКОГО  
ИССЛЕДОВАНИЯ СОСТАВЛЯЕТ

- 2
- 4
- 3
- 5

#### 2. УКАЖИТЕ ПРАВИЛЬНЫЙ ОТВЕТ

ЗРИТЕЛЬНО-КОНСТРУКТИВНУЮ ДИСПРАКСИЮ ВЫЯВЛЯЮТ ПРОБОЙ

- Сегена
- Геда
- Рея-Остерица
- Мандала

#### 3. УКАЖИТЕ ПРАВИЛЬНЫЙ ОТВЕТ


ПЕРВЫМ ЭТАПОМ КОРРЕКЦИИ ДИСГРАФИИ ЯВЛЯЕТСЯ

- формирование конструктивного праксиса
- развитие сукцессивных способностей
- формирование функционального базиса письма
- развитие способности переключения внимания

#### 4. УКАЖИТЕ ПРАВИЛЬНЫЙ ОТВЕТ

ПРОЯВЛЕНИЯ ФУНКЦИОНАЛЬНОЙ ЗНАЧИМОСТИ ФОРМИРОВАНИЯ  
ТРАНСКОРТИКАЛЬНЫХ СВЯЗЕЙ НА СТВОЛОВОМ УРОВНЕ

- формирование сенсорецептивных асимметрий
- связей с префронтальными отделами полушарий
- установление взаимоотношений между гемиосферами
- активация взаимоотношений между полушариями

	федеральное государственное бюджетное образовательное учреждение высшего образования «Курский государственный медицинский университет» Министерства здравоохранения Российской Федерации (ФГБОУ ВО КГМУ Минздрава России)
	Основная профессиональная образовательная программа высшего образования - программа подготовки научно-педагогических кадров в аспирантуре

**5. УСТАНОВИТЕ СООТВЕТСТВИЕ**

**НАЗВАНИЕ НЕЙРОПСИХОЛОГИЧЕСКИХ КОНЦЕПЦИЙ**                      **ПРЕДСТАВИТЕЛИ**

мозг и психика		П.К. Анохин
динамической хроногенной системной локализации высших психических функций		Х. Дельгадо
		А.А. Ухтомский
		А.П. Леонтьев

**6. УСТАНОВИТЕ СООТВЕТСТВИЕ**

**НЕЙРОПСИХОЛОГИЧЕСКИЕ КОНЦЕПЦИИ**    **ПРЕДСТАВИТЕЛИ**

деятельностного подхода к анализу высших психических функций		П.К. Анохин
функциональных систем		Л.С. Выготский
		А.Н. Леонтьев

**7. УКАЖИТЕ СООТВЕТСТВИЕ**

**ВИДЫ ДИСПРАКСИЙ**    **ЛОКАЛИЗАЦИЯ ОЧАГА ПОРАЖЕНИЯ (ОТДЕЛЫ ГОЛОВНОГО МОЗГА)**

пространственная		нижнетеменные
кинестетическая		лобные доли
		теменно – затылочные
		постцентральные

**8. УКАЖИТЕ СООТВЕТСТВИЕ**

**ВИДЫ ДИСПРАКСИЙ**    **ЛОКАЛИЗАЦИЯ ОЧАГА ПОРАЖЕНИЯ (ОТДЕЛЫ ГОЛОВНОГО МОЗГА)**

зрительно – конструктивная		лобные доли
динамическая		теменно – височно – затылочные
		теменно – затылочные
		постцентральные

**9. УКАЖИТЕ ПРАВИЛЬНЫЙ ОТВЕТ**


**ЗРИТЕЛЬНО - ПРОСТРАНСТВЕННАЯ ДИСПРАКСИЯ ЯВЛЯЕТСЯ СВИДЕТЕЛЬСТВОМ ПОРАЖЕНИЯ ОТДЕЛОВ ГОЛОВНОГО МОЗГА**

- |   |                                      |
|---|--------------------------------------|
| <input type="checkbox"/> затылочных         | <input type="checkbox"/> премоторных |
| <input type="checkbox"/> теменно-затылочных | <input type="checkbox"/> лобных      |

**10. УКАЖИТЕ СООТВЕТСТВИЕ**

**МЕТОДИКА**    **ДИАГНОСТИЧЕСКАЯ НАПРАВЛЕННОСТЬ**

проба Геда		кожно – кинестетические функции
проба Сегена		оптико – пространственная организация двигательных актов
самостоятельный рисунок		пространственные представления
		соматогностические функции

	федеральное государственное бюджетное образовательное учреждение высшего образования «Курский государственный медицинский университет» Министерства здравоохранения Российской Федерации (ФГБОУ ВО КГМУ Минздрава России)
	Основная профессиональная образовательная программа высшего образования - программа подготовки научно-педагогических кадров в аспирантуре

11. УКАЖИТЕ СООТВЕТСТВИЕ

МЕТОДИКА	ДИАГНОСТИЧЕСКАЯ НАПРАВЛЕННОСТЬ
"Самостоятельный рисунок"	оптико – кинестетическая организация двигательных актов вербальный интеллект пространственные представления
"Воспроизведение позного праксиса"	
"Ответы на специально составленные вопросы"	

12. УКАЖИТЕ СООТВЕТСТВИЕ

МЕТОДИКА	ДИАГНОСТИЧЕСКАЯ НАПРАВЛЕННОСТЬ
"Воспроизведение ритмов по слуховому образцу"	вербальный интеллект слуховая дисгнозия зрительно - пространственные представления
"Ответы на специально составленные вопросы"	
проба Рея - Остерица	

13. УКАЖИТЕ ПРАВИЛЬНЫЙ ОТВЕТ

ФОРМИРОВАНИЕ НАВЫКОВ ФОНЕМАТИЧЕСКОГО АНАЛИЗА И СИНТЕЗА ОСУЩЕСТВЛЯЕТСЯ СЛЕДУЮЩИМ ПРИЁМОМ

- ( ) "Автоматизация чтения по специальным таблицам"
- ( ) "Отхлопывание слоговой структуры слов"
- ( ) "Автоматизация навыков и слогослияния"
- ( ) "Анализ различных по сложности ритмических структур"

14. УКАЖИТЕ СООТВЕТСТВИЕ

КОРРЕКЦИОННЫЙ МЕТОД	МИШЕНЬ ВОЗДЕЙСТВИЯ
"Организации пространства листа"	произвольность поведения контроль деятельности эмоциональная сфера
"Минутка тишины"	
"Я - дежурный"	

15. ВЫБЕРИТЕ ПРАВИЛЬНЫЙ ОТВЕТ В КАЖДОМ ОКНЕ

КОЛИЧЕСТВЕННАЯ ОЦЕНКА РЕЗУЛЬТАТОВ НЕЙРОПСИХОЛОГИЧЕСКОГО ИССЛЕДОВАНИЯ ПО Л. С. ЦВЕТКОВОЙ ПРЕДЛАГАЕТ ВЫСТАВЛЕНИЕ 1 БАЛЛА ЗА \_\_\_\_\_ % ОШИБОК, 2 БАЛЛА ЗА \_\_\_\_\_ % ОШИБОК, 3 БАЛЛА ЗА \_\_\_\_\_ % ОШИБОК.

16. УКАЖИТЕ ПРАВИЛЬНЫЙ ОТВЕТ

СУЩНОСТЬ ПРОБЫ ТОЙБЕРА ЗАКЛЮЧАЕТСЯ В

- ( ) определении чувства локализации
- ( ) исследовании дерматолексии геометрических фигур
- ( ) назывании частей тела
- ( ) определении сужения объема тактильного восприятия





федеральное государственное бюджетное образовательное учреждение  
высшего образования «Курский государственный медицинский университет»  
Министерства здравоохранения Российской Федерации  
(ФГБОУ ВО КГМУ Минздрава России)

Основная профессиональная образовательная программа высшего образования -  
программа подготовки научно-педагогических кадров в аспирантуре

17. ПЕРЕМЕСТИТЕ В ПУСТОЙ ПРЯМОУГОЛЬНИК АВТОРА ТЕОРИИ  
ДЕЯТЕЛЬНОСТНОГО ПОДХОДА К АНАЛИЗУ ВЫСШИХ ПСИХИЧЕСКИХ ФУНКЦИЙ



• Пенфилд



Лурии



Выготский



Мисинвал

18. ПЕРЕМЕСТИТЕ В ПУСТОЙ ПРЯМОУГОЛЬНИК ЗОНУ МОЗГА, КОТОРАЯ ОТВЕЧАЕТ  
ЗА РАСПОЗНАНИЕ ОБЪЕКТА



19. УКАЖИТЕ, НА КАКОМ ИЗ ПРИВЕДЕННЫХ НИЖЕ РИСУНКОВ, ОБОЗНАЧЕНА ЗОНА,  
ОТВЕЧАЮЩАЯ ЗА АКТИВНОЕ МЫШЛЕНИЕ

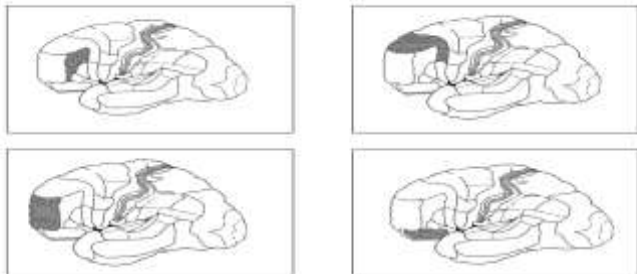




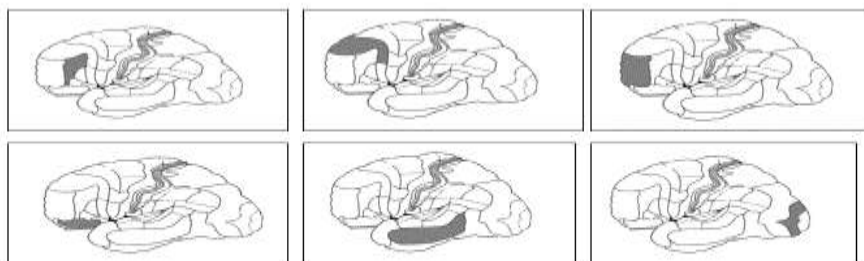
федеральное государственное бюджетное образовательное учреждение  
высшего образования «Курский государственный медицинский университет»  
Министерства здравоохранения Российской Федерации  
(ФГБОУ ВО КГМУ Минздрава России)

Основная профессиональная образовательная программа высшего образования -  
программа подготовки научно-педагогических кадров в аспирантуре

20. УКАЖИТЕ, НА КАКОМ ИЗ ПРИВЕДЕННЫХ НИЖЕ РИСУНКОВ, ОБОЗНАЧЕНА ЗОНА, ОТВЕЧАЮЩАЯ ЗА ПОСЛЕДОВАТЕЛЬНОСТЬ ДВИЖЕНИЙ



21. ВЫБЕРИТЕ, ЗОНЫ ГОЛОВНОГО МОЗГА, ОТВЕЧАЮЩИЕ ЗА ВНИМАНИЕ



22. УКАЖИТЕ ПРАВИЛЬНЫЙ ОТВЕТ  
НАУЧНОЕ НАПРАВЛЕНИЕ СЧИТАВШЕЕ, ЧТО СЛОЖНЕЙШИЕ ФОРМЫ ПСИХИЧЕСКОЙ  
ДЕЯТЕЛЬНОСТИ ЛОКАЛИЗУЮТСЯ В ОГРАНИЧЕННОЙ ОБЛАСТИ МОЗГОВОЙ КОРЫ

- антилокализационизм
- локализоцианизм
- эклектизм
- эквипотенционализм

23. УКАЖИТЕ ПРАВИЛЬНЫЙ ОТВЕТ  
ПРЕДСТАВИТЕЛЬ ЭКЛЕКТИЧЕСКОГО НАПРАВЛЕНИЯ

- Гольдштейн
- Лешли
- Хэд
- Лурия

24. УКАЖИТЕ НЕСКОЛЬКО ПРАВИЛЬНЫХ ОТВЕТОВ  
ПРЕДСТАВИТЕЛИ НАУЧНОГО НАПРАВЛЕНИЯ  
ОТРИЦАВШЕГО СВЯЗЬ ПСИХИКИ И МОЗГА

- Лурия
- Выготский
- Лешли
- Шеррингтон
- Гельмгольц
- Хед



федеральное государственное бюджетное образовательное учреждение  
высшего образования «Курский государственный медицинский университет»  
Министерства здравоохранения Российской Федерации  
(ФГБОУ ВО КГМУ Минздрава России)

Основная профессиональная образовательная программа высшего образования -  
программа подготовки научно-педагогических кадров в аспирантуре

25. УКАЖИТЕ НЕСКОЛЬКО ПРАВИЛЬНЫХ ОТВЕТОВ

АВТОРЫ РАССМАТРИВАЮЩИЕ ПСИХИЧЕСКИЕ ФУНКЦИИ  
КАК РЕЗУЛЬТАТ СЛОЖНОЙ РЕФЛЕКТОРНОЙ ДЕЯТЕЛЬНОСТИ,  
ДЕТЕРМИНИРОВАННОЙ ВНЕШНИМИ СТИМУЛАМИ

- ] Выготский
- ] Шеррингтон
- ] Хед
- ] Гельмгольц
- ] Лурия
- ] Лешли

26. УКАЖИТЕ НЕСКОЛЬКО ПРАВИЛЬНЫХ ОТВЕТОВ

ПРЕДСТАВИТЕЛИ ПСИХОФАРМОКОЛОГИЧЕСКОГО НАПРАВЛЕНИЯ

- ] Вернике
- ] Монаков
- ] Хед
- ] Гольдс
- ] Брока
- ] Гельмгольц

27. УКАЖИТЕ ПРАВИЛЬНЫЙ ОТВЕТ

НАУЧНОЕ НАПРАВЛЕНИЕ, ВЫСТУПАЮЩЕЕ ЗА ТО, ЧТО  
ЗА ВЫСОКООРГАНИЗОВАННЫЕ ПСИХИЧЕСКИЕ ФУНКЦИИ ОТВЕЧАЕТ ВСЯ КОРА

- ) локализоцианизм
- ) антилокализоцианизм
- ) эклектизм
- ) эквипотенционализм

28. УКАЖИТЕ ПРАВИЛЬНЫЙ ОТВЕТ

ПОНЯТИЕ ФАКТОР В НЕЙРОПСИХОЛОГИЮ ВВЕЛ

- ) Цветкова
- ) Выготский
- ) Лурия
- ) Хомская

29. УКАЖИТЕ ПРАВИЛЬНЫЙ ОТВЕТ

АВТОР ВЫДЕЛИВШИЙ "УРОВНИ ДВИГАТЕЛЬНЫХ СИНЕРГИЙ"

- ) Анохин П.К.
- ) Лурия А.Р.
- ) Бернштейн Н.К.
- ) Выготский С.Л.

30. УКАЖИТЕ ПРАВИЛЬНЫЙ ОТВЕТ

АВТОР ТЕОРИИ ПОСТРОЕНИЯ ДВИЖЕНИЯ

- ) А.Р. Лурия
- ) П.К. Анохин
- ) Л.С. Выготский
- ) Н.А. Бернштейн



федеральное государственное бюджетное образовательное учреждение  
высшего образования «Курский государственный медицинский университет»  
Министерства здравоохранения Российской Федерации  
(ФГБОУ ВО КГМУ Минздрава России)

Основная профессиональная образовательная программа высшего образования -  
программа подготовки научно-педагогических кадров в аспирантуре

31. ВЫБЕРИТЕ ПРАВИЛЬНЫЙ ОТВЕТ В ОКНЕ

АВТОР ТЕОРИИ ПОСТРОЕНИЯ ДВИЖЕНИЯ \_\_\_\_\_

32. УКАЖИТЕ ПРАВИЛЬНЫЙ ОТВЕТ

ФАКТОР, КОТОРЫЙ НЕОБХОДИМО УЧИТЫВАТЬ ПРИ ИНТЕРПРИТАЦИИ  
ЭКСПЕРИМЕНТАЛЬНЫХ ДАННЫХ

- взаимодействие экспериментатора и больного
- указание сохранных функции
- отсутствие болезненных проявлений
- желание работать

33. УКАЖИТЕ НЕСКОЛЬКО ПРАВИЛЬНЫХ ОТВЕТОВ

УКАЖИТЕ ЖАЛОБЫ, ИМЕЮЩИЕ НЕПОСРЕДСТВЕННОЕ ТОПИЧЕСКОЕ ЗНАЧЕНИЕ

- снижение слуха
- психосенсорные нарушения
- повышенная утомляемость
- головная боль
- дефекты движений
- снижение зрения

34. УКАЖИТЕ ПРАВИЛЬНЫЙ ОТВЕТ

ВКЛАД В ИЗУЧЕНИЕ ПОРАЖЕНИЙ ЛОБНО-БАЗАЛЬНЫХ  
ОТДЕЛОВ ГОЛОВНОГО МОЗГА ВНЕС

- А.Р. Лурия
- И.С. Сеченов
- П.К. Анохин
- Н.А. Бернштейн

35. ВЫБЕРИТЕ ПРАВИЛЬНЫЙ ОТВЕТ В ОКНЕ

ВКЛАД В ИЗУЧЕНИЕ ПОРАЖЕНИЙ ЛОБНО-БАЗАЛЬНЫХ ОТДЕЛОВ ГОЛОВНОГО  
МОЗГА ВНЕС \_\_\_\_\_

36. УКАЖИТЕ ПРАВИЛЬНЫЙ ОТВЕТ

АВТОР, ВЫДВИНУВШИЙ ТИПЫ КРАТКОВРЕМЕННЫХ АФФЕКТИВНЫХ ПАРОК-  
СИЗМОВ

- Бернштейн
- Лурия
- Цветкова
- Доброхотова

37. ВЫБЕРИТЕ ПРАВИЛЬНЫЙ ОТВЕТ В ОКНЕ

АВТОР, ВЫДВИНУВШИЙ ТИПЫ КРАТКОВРЕМЕННЫХ  
АФФЕКТИВНЫХ ПАРОКСИЗМОВ \_\_\_\_\_

38. ВЫБЕРИТЕ ПРАВИЛЬНЫЙ ОТВЕТ В ОКНЕ

А.Р.ЛУРИЯ ВЫДЕЛИЛ В ГОЛОВНОМ МОЗГЕ ЭНЕРГЕТИЧЕСКИЕ БЛОКИ В КОЛИЧЕСТВЕ  
\_\_\_\_\_.



федеральное государственное бюджетное образовательное учреждение  
высшего образования «Курский государственный медицинский университет»  
Министерства здравоохранения Российской Федерации  
(ФГБОУ ВО КГМУ Минздрава России)

Основная профессиональная образовательная программа высшего образования -  
программа подготовки научно-педагогических кадров в аспирантуре

39. УКАЖИТЕ ПРАВИЛЬНЫЙ ОТВЕТ

КОНЦЕПЦИЯ МЕТОДА СИНДРОМНОГО АНАЛИЗА ВКЛЮЧАЕТ ПОНЯТИЯ  
НЕЙРОПСИХОЛОГИИ

- патогенез
- медиатор
- этиология
- симптом

40. ВЫБЕРИТЕ ПРАВИЛЬНЫЙ ОТВЕТ В ОКНЕ

КОНЦЕПЦИЯ МЕТОДА СИНДРОМНОГО АНАЛИЗА ВКЛЮЧАЕТ ПОНЯТИЯ  
НЕЙРОПСИХОЛОГИИ \_\_\_\_\_

41. ВСТАВЬТЕ ПРОПУЩЕННОЕ СЛОВО

НЕВОЗМОЖНОСТЬ ОДНОВРЕМЕННОГО ВОСПРИЯТИЯ НА ОЩУПЬ НЕСКОЛЬ-  
КИХ ОБЪЕКТОВ НАЗЫВАЕТСЯ \_\_\_\_\_

42. ВСТАВЬТЕ ПРОПУЩЕННОЕ СЛОВО

НЕВОЗМОЖНОСТЬ ОПРЕДЕЛЕНИЯ НАПИСАННОЙ НА ТЫЛЬНОЙ СТОРОНЕ  
РУКИ ЗНАКА ИЛИ БУКВЫ (НАРУШЕНИЕ КОЖНОЧТЕНИЯ) НАЗЫВАЕТСЯ  
\_\_\_\_\_

43. УКАЖИТЕ ПРАВИЛЬНЫЕ ОТВЕТЫ

К МЕТОДАМ ИССЛЕДОВАНИЯ КОНСТРУКТИВНОГО ПРАКСИСА ОТНОСЯТ

- складывание из палочек по образцу трех фигур;
- выполнение символических действий
- воспроизведение заданного графического стереотипа
- действия с реальными предметами
- усвоение заданной последовательности движений пальцев по зрительному образцу

44. УКАЖИТЕ ПРАВИЛЬНЫЕ ОТВЕТЫ

К МЕТОДАМ ИССЛЕДОВАНИЯ ДИНАМИЧЕСКОГО ПРАКСИСА ОТНОСЯТ

- складывание из палочек по образцу трех фигур
- выполнение символических действий
- воспроизведение заданного графического стереотипа
- действия с реальными предметами
- усвоение заданной последовательности движений пальцев по зрительному образцу

45. УКАЖИТЕ ПРАВИЛЬНЫЕ ОТВЕТЫ

К МЕТОДАМ ИССЛЕДОВАНИЯ ИДЕОМОТОРНОГО ПРАКСИСА ОТНОСЯТ

- складывание из палочек по образцу трех фигур
- выполнение символических действий
- воспроизведение заданного графического стереотипа
- действия с реальными предметами
- усвоение заданной последовательности движений пальцев по зрительному образцу





федеральное государственное бюджетное образовательное учреждение  
высшего образования «Курский государственный медицинский университет»  
Министерства здравоохранения Российской Федерации  
(ФГБОУ ВО КГМУ Минздрава России)

Основная профессиональная образовательная программа высшего образования -  
программа подготовки научно-педагогических кадров в аспирантуре

46. УКАЖИТЕ ПРАВИЛЬНЫЕ ОТВЕТЫ

К ЗАБОЛЕВАНИЯМ, КОТОРЫЕ МОГУТ СОПРОВОЖДАТЬСЯ РАЗВИТИЕМ ЛОКАЛЬНОЙ МОЗГОВОЙ ПАТОЛОГИИ МОЖНО ОТНЕСТИ

- пневмонию
- атеросклероз сосудов головного мозга
- опухоли головного мозга
- инфаркт миокарда
- воспалительные заболевания головного мозга и мозговых оболочек
- тяжелые инфекционные заболевания

47. УКАЖИТЕ ПРАВИЛЬНЫЕ ОТВЕТЫ

ОСНОВОПОЛОЖНИКАМИ ОТЕЧЕСТВЕННОЙ НЕЙРОПСИХОЛОГИИ ЯВЛЯЕТСЯ

- Е.Д. Хомская;
- Ю.В. Микадзе;
- И.П. Павлов;
- Л.С. Выготский;
- А.Р. Лурия

48. УКАЖИТЕ ПРАВИЛЬНЫЙ ОТВЕТ

СПЕЦИФИКА НЕЙРОПСИХОЛОГИЧЕСКИХ СИНДРОМОВ ПРИ  
ЛЕВОПОЛУШАРНОМ ВАРИАНТЕ ПРОФИЛЯ ФУНКЦИОНАЛЬНОЙ  
АСИММЕТРИИ ГОЛОВНОГО МОЗГА ПРОЯВЛЯЕТСЯ

- отсутствием резко выраженных нарушений высших корковых функций;
- отсутствием двигательных нарушений;
- симптомами нарушения межполушарного взаимодействия;
- отсутствием чувствительных нарушений;
- возникновением «парадоксальных» речевых дефектов.

### Профессионально ориентированные ситуационные задачи

#### Задача 1

У пациентки Б. 1932 г.р. выявлены нарушения мозгового кровообращения в бассейне центральных ветвей левой средней мозговой артерии по ишемическому типу, смешанной заместительной гидроцефалии.

На серии томограмм получено изображение структур головного мозга в аксиальной проекции. Слева в лучистом венце определяется зона ишемии без четких контуров размером до 35x20 мм. Плотность белого вещества в перивентрикулярных отделах снижена. Форма желудочковой системы не изменена, размеры ее расширены.

Субарахноидальные пространства полушарий мозга расширены.

Базальные цистерны не деформированы.

Вопросы:

- 1) Подберите нейропсихологические пробы, позволяющие выявить функциональные нарушения.
- 2) Структурируйте нейропсихологические пробы по зонам головного мозга.
- 3) Структурируйте пробы по нейропсихологическим синдромам.

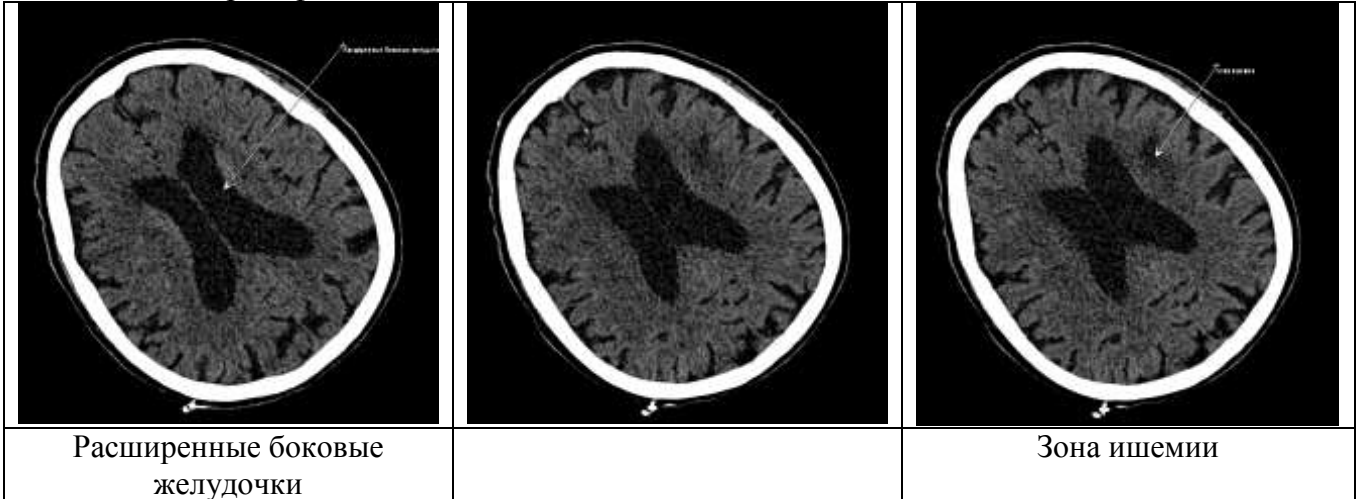


федеральное государственное бюджетное образовательное учреждение  
высшего образования «Курский государственный медицинский университет»  
Министерства здравоохранения Российской Федерации  
(ФГБОУ ВО КГМУ Минздрава России)

Основная профессиональная образовательная программа высшего образования -  
программа подготовки научно-педагогических кадров в аспирантуре

### Задача 2

У пациентки Б. 1932 г.р. выявлены нарушения мозгового кровообращения в бассейне центральных ветвей левой средней мозговой артерии по ишемическому типу, смешанной заместительной гидроцефалии.



Вопросы:

- 1) Подберите нейропсихологические пробы, позволяющие выявить функциональные нарушения.
- 2) Структурируйте нейропсихологические пробы по зонам головного мозга.
- 3) Структурируйте пробы по нейропсихологическим синдромам.

### Задача 3

Пациент ДФФ 1936 г.р. Выявлено нарушение мозгового кровообращения в бассейне корковых левой средней мозговой артерии по ишемическому типу в стадии абсорбции (давность 7 суток и больше, т.к. появились новообразованные сосуды); смешанная заместительная гидроцефалия.

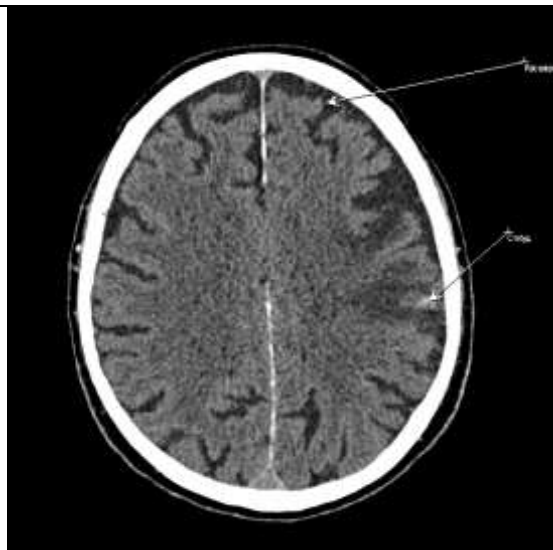
На серии томограмм в интра- и субкортикальных отделах левой височной (средняя и верхняя височные извилины), теменной (надкаревая, постцентральная извилины) и лобной (прецентральная извилина) долей определяется обширная гиподенсивная зона (65x43 мм) с нечеткими контурами, на фоне которой дифференцируются линейной формы структуры повышенной плотности (новообразованные сосуды), оказывающая умеренное объемное воздействие на гомолатеральный желудочек, прилежащие к зоне борозды сглажены. Остальные борозды расширены. Левый боковой желудочек подавлен, незначительно сужен, правый расширен. Субарахноидальные пространства полушарий мозга и мозжечка расширены. Базальные цистерны не деформированы.

Вопросы:

- 1) Подберите нейропсихологические пробы, позволяющие выявить функциональные нарушения.
- 2) Структурируйте нейропсихологические пробы по зонам головного мозга.
- 3) Структурируйте пробы по нейропсихологическим синдромам.

### Задача 4

У пациента ДФФ (1936 г.р.) выявлено нарушение мозгового кровообращения в бассейне корковых левой средней мозговой артерии по ишемическому типу в стадии абсорбции (давность 7 суток и больше, т.к. появились новообразованные сосуды); смешанная заместительная гидроцефалия.



Вверху: расширение борозды  
Внизу: новообразованный сосуд



Зона ишемии

Вопросы:

- 1) Подберите нейропсихологические пробы, позволяющие выявить функциональные нарушения.
- 2) Структурируйте нейропсихологические пробы по зонам головного мозга.
- 3) Структурируйте пробы по нейропсихологическим синдромам.

### Задача 5

Пациент ДТП 1935 г.р. Выявлено нарушение мозгового кровообращения в бассейне центральных ветвей левой средней мозговой артерии по ишемическому типу, рубцовые изменения правой затылочной доли (возможно как следствие перенесенного нарушения мозгового кровообращения в бассейне правой задней мозговой артерии).

На серии томограмм слева в лучистом венце определяется зона ишемии без четких контуров размером до 40x17 мм. В правой затылочной доле визуализируется неоднородно гиподенсивная зона с достаточно четкими границами (глиомезодермальный рубец) размером до 45x20 мм. Плотность белого вещества в перивентрикулярных отделах снижена. Форма желудочковой системы не изменена, размеры ее в пределах возрастной нормы. Субарахноидальные пространства полушарий мозга незначительно расширены. Базальные цистерны не деформированы.

Вопросы:

- 1) Подберите нейропсихологические пробы, позволяющие выявить функциональные нарушения.
- 2) Структурируйте нейропсихологические пробы по зонам головного мозга.
- 3) Структурируйте пробы по нейропсихологическим синдромам.

### Задача 6

Пациент ДТП 1935 г.р. Выявлено нарушение мозгового кровообращения в бассейне центральных ветвей левой средней мозговой артерии по ишемическому типу, рубцовые изменения правой затылочной доли.

Вопросы:

- 1) Подберите нейропсихологические пробы, позволяющие выявить функциональные нарушения.



- 2) Структурируйте нейропсихологические пробы по зонам головного мозга.
- 3) Структурируйте пробы по нейропсихологическим синдромам.



### Задача 7

Больной ЕВМ 1952 г.р. Выявлена наружная заместительная гидроцефалия.

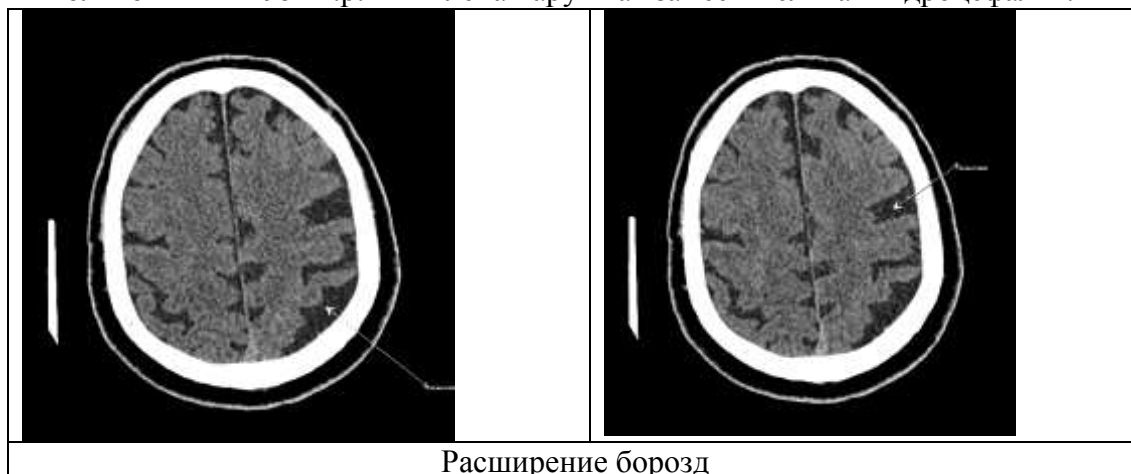
На серии томограмм получено изображение структур головного мозга в аксиальной проекции. Плотность вещества мозга не изменена. Признаков объемного воздействия не определяется. Форма желудочковой системы не изменена, размеры ее в пределах возрастной нормы. Субарахноидальные пространства полушарий мозга и борозды расширены. Базальные цистерны не деформированы.

Вопросы:

- 1) Подберите нейропсихологические пробы, позволяющие выявить функциональные нарушения.
- 2) Структурируйте нейропсихологические пробы по зонам головного мозга.
- 3) Структурируйте пробы по нейропсихологическим синдромам.

### Задача 8

Больной ЕВМ 1952 г.р. Выявлена наружная заместительная гидроцефалия.







федеральное государственное бюджетное образовательное учреждение  
высшего образования «Курский государственный медицинский университет»  
Министерства здравоохранения Российской Федерации  
(ФГБОУ ВО КГМУ Минздрава России)

Основная профессиональная образовательная программа высшего образования -  
программа подготовки научно-педагогических кадров в аспирантуре

Вопросы:

- 1) Подберите нейропсихологические пробы, позволяющие выявить функциональные нарушения.
- 2) Структурируйте нейропсихологические пробы по зонам головного мозга.
- 3) Структурируйте пробы по нейропсихологическим синдромам.

### Задача 9

У больного КСВ 1957 г.р. выявлены проявления дисциркуляторной энцефалопатии, смешанной заместительной умеренно выраженной гидроцефалии.

На серии томограмм выявлено снижение плотности вещества мозга в перивентрикулярных отделах. На этом фоне в базальных ганглиях с обеих сторон и белом веществе лобных долей дифференцируются гиподенсивные очаги размерами до 8 мм. Признаков объемного воздействия не определяется. Форма желудочковой системы не изменена, размеры ее умеренно расширена. Субарахноидальные пространства полушарий мозга и борозды расширены. Базальные цистерны не деформированы.

Вопросы:

- 1) Подберите нейропсихологические пробы, позволяющие выявить функциональные нарушения.
- 2) Структурируйте нейропсихологические пробы по зонам головного мозга.
- 3) Структурируйте пробы по нейропсихологическим синдромам.

### Задача 10

У больного КСВ 1957 г.р. выявлены проявления дисциркуляторной энцефалопатии, смешанной заместительной умеренно выраженной гидроцефалии.



Расширенная борозда

Вопросы:


- 1) Подберите нейропсихологические пробы, позволяющие выявить функциональные нарушения.
- 2) Структурируйте нейропсихологические пробы по зонам головного мозга.
- 3) Структурируйте пробы по нейропсихологическим синдромам.

### Задача 11

Пациентке ОГЕ 1950 г.р. диагностировано нарушение мозгового кровообращения в бассейне центральных ветвей левой средней мозговой артерии по ишемическому типу, смешанной заместительной гидроцефалии.

На серии томограмм в скорлупе, оgrade, лучистом венце слева определяется гиподенсивная зона без четких границ с неровными контурами размером до 20x15 мм, оказывающая



	федеральное государственное бюджетное образовательное учреждение высшего образования «Курский государственный медицинский университет» Министерства здравоохранения Российской Федерации (ФГБОУ ВО КГМУ Минздрава России)
	Основная профессиональная образовательная программа высшего образования - программа подготовки научно-педагогических кадров в аспирантуре

умеренное объемное воздействие на гомолатеральный желудочек. (приблизительно 3-и сутки от начала заболевания). Форма остальных отделов желудочковой системы не изменена, размеры их умеренно расширены. Субарахноидальные пространства полушарий мозга расширены. Базальные цистерны не деформированы.

Вопросы:

- 1) Подберите нейропсихологические пробы, позволяющие выявить функциональные нарушения.
- 2) Структурируйте нейропсихологические пробы по зонам головного мозга.
- 3) Структурируйте пробы по нейропсихологическим синдромам.

### **Методические материалы по проведению промежуточной аттестации по дисциплине «Нейропсихология», критерии и шкалы оценивания**

Оценочные средства (ОС) по дисциплине – это контрольные задания, а также описания форм и процедур, предназначенных для определения качества освоения обучающимися учебного материала дисциплины (практики). ОС выступают в качестве инструмента доказательства сформированности компетенций как результата образования.

Основные задачи оценочных средств ОС:

- обеспечение необходимого объема и содержания образования по дисциплине «Нейропсихология» по направлению подготовки 37.06.01 Психологические науки (Медицинская психология);

- контроль (с помощью набора оценочных средств) и управление (с помощью элементов обратной связи) достижением планируемых результатов обучения по дисциплине (знания, умения, навыки и (или) опыт деятельности, характеризующие этапы формирования компетенций и обеспечивающие достижение планируемых результатов освоения образовательной программы);

ОС формируются на основе ключевых принципов оценивания:

- валидность – объекты и содержание оценивания должны соответствовать поставленным целям и функциям контроля и обучения;
- надёжность – нацеленность используемых методов и средств на объективность оценивания;
- эффективность – оптимальность выбора для конкретных условий использования целей, методов и средств контроля.

В качестве объекта оценивания при промежуточной аттестации выступают планируемые результаты обучения по дисциплине «Психология здоровья», – знания, умения, навыки и (или) опыт деятельности, характеризующие этапы формирования компетенций.

Целесообразность использования различных методов и форм контроля определяется видом контроля качества освоения дисциплины «Психология здоровья», объемом и спецификой объектов оценивания.

### **Основные формы контроля и представления соответствующих оценочных средств в ФОС по дисциплине «Нейропсихология»**

Форма контроля (оценивания)	Краткая характеристика формы контроля, оценочных средств	Представление оценочного средства в ФОС
Устный опрос	Беседа преподавателя с обучающимися с целью выявления и оценки, как правило, уровня знаний. Позволяет оценить знания и кругозор обучающегося, умение логически построить ответ, владение монологической речью и	Вопросы для устного опроса по темам дисциплины (модуля)



федеральное государственное бюджетное образовательное учреждение высшего образования «Курский государственный медицинский университет» Министерства здравоохранения Российской Федерации (ФГБОУ ВО КГМУ Минздрава России)

Основная профессиональная образовательная программа высшего образования - программа подготовки научно-педагогических кадров в аспирантуре

<b>Форма контроля (оценивания)</b>	<b>Краткая характеристика формы контроля, оценочных средств</b>	<b>Представление оценочного средства в ФОС</b>
	иные коммуникативные навыки	
Собеседование	Форма устного опроса. Специальная беседа преподавателя с обучающимся на темы, связанные с изучаемой дисциплиной, рассчитанная на выяснение и оценку, как правило, объема знаний по определенному разделу, теме, проблеме и т.п.	Вопросы для собеседования по темам, разделам, всей дисциплине (модулю), практике
Ситуационные задачи	<p>Вид учебного задания, имитирующий ситуации, которые могут возникнуть в реальной действительности (при проведении диагностических и лечебных процедур, выполнении лабораторных работ и экспериментов). Направлены на описание обучающимися вариантов осмысленного применения полученных знаний, умений и владений на практике.</p> <p>Варианты ситуационных задач:</p> <ol style="list-style-type: none"><li>1) задачи по узнаванию, расшифровке и анализу данных лабораторных исследований в норме и при патологии;</li><li>2) логические задачи, ответы на которые строятся на основе теоретических знаний по дисциплине (например, что будет, если...);</li><li>3) цифровые задачи, требующие точных знаний определенных параметров, формул и методов расчета;</li><li>4) проблемные задачи, где задаётся определенная проблема или клиническая ситуация, которую требуется оценить и объяснить;</li><li>5) клинические задачи, в которых даётся медицинская информация о пациенте, позволяющая выяснить логику клинического мышления обучающегося и установить степень готовности к осуществлению профессиональной деятельности.<p>В зависимости от способа представления результатов решения ситуационные задачи могут требовать устного</p></li></ol>	Банк ситуационных задач



федеральное государственное бюджетное образовательное учреждение высшего образования «Курский государственный медицинский университет» Министерства здравоохранения Российской Федерации (ФГБОУ ВО КГМУ Минздрава России)

Основная профессиональная образовательная программа высшего образования - программа подготовки научно-педагогических кадров в аспирантуре

Форма контроля (оценивания)	Краткая характеристика формы контроля, оценочных средств	Представление оценочного средства в ФОС
	или письменного ответа, индивидуального или группового решения	
Тест	Совокупность специально составленных стандартизированных заданий специфической формы, позволяющая по результатам её выполнения объективно измерить уровень подготовленности обучающихся в определенной области знаний и автоматизировать процедуру оценивания. Тестирование может проводиться в письменной и компьютерной форме	База тестовых заданий


При разработке контрольных заданий соблюдаются основные требования к оценочным средствам:

- валидность (соответствие видов и содержания оценочных средств, используемых методик оценивания целям и планируемыми результатами обучения);
- значимость (для контроля включают структурные, ключевые, наиболее важные элементы, без которых знания, умения, навыки и опыт деятельности являются неполными);
- научная достоверность (для контроля включается только то содержание дисциплины, которое является объективно истинным и поддается некоторой рациональной аргументации);
- соответствие содержания оценочных средств (контрольных заданий) современному уровню развития науки (необходимость готовить выпускников не только на научно достоверном материале, но и соответствующем современным представлениям);
- проблемно-деятельностный характер оценочных средств;
- профессиональная ориентированность (актуализация в заданиях содержания профессиональной деятельности);
- интегративность (междисциплинарный характер заданий, связь теории и практики);
- ориентация на применение умений и знаний в нетиповых ситуациях (нетождественность предлагаемых заданий стандартизированным учебным задачам);
- комплексность и сбалансированность содержания оценочных средств (контрольных заданий);
- открытость и доступность (база контрольных заданий ФОС или типовые задания должны быть доступны обучающимся);
- справедливость (разные обучающиеся должны иметь равные возможности добиться успеха).

В ходе проведения промежуточной аттестации по дисциплине используются, как традиционные способы организации контроля (устный опрос, тест), так и инновационные (решение ситуационных задач) например, традиционные формы индивидуального устного и письменного контроля.

В качестве методов контроля используются письменный и устный контроль, само и взаимоконтроль. Контроль проводится индивидуально, в групповой форме.

Сама процедура оценивания направлена на систематическое установление соответствия между планируемыми и достигнутыми результатами обучения.

	федеральное государственное бюджетное образовательное учреждение высшего образования «Курский государственный медицинский университет» Министерства здравоохранения Российской Федерации (ФГБОУ ВО КГМУ Минздрава России)
	Основная профессиональная образовательная программа высшего образования - программа подготовки научно-педагогических кадров в аспирантуре

При планировании и реализации процедуры оценивания используются следующие основные принципы:

- валидность (чёткое и ясное определение результата, который подлежит оценке, того, что будет являться свидетельством достижения обучающимся оцениваемого результата, обоснование использования соответствующего метода оценивания);
- комплексность (использование разнообразных форм и инструментов контроля, методов оценивания);
- своевременность оценивания;
- прозрачность и определённость процесса оценивания (процедура и критерии оценивания должны быть доступны и понятны преподавателям и обучающимся);
- открытость (результат оценивания должен быть доступен обучающемуся в качестве инструмента правильной самооценки, планирования дальнейшей учебной деятельности);
- объективность (результат оценивания не должен вызывать субъективных разногласий, так как не может быть истолкован многозначно вследствие его открытости, прозрачности и определённости);
- точность и достоверность информации, используемой в процессе оценивания (использование качественных оценочных средств);
- технологичность оценивания (предполагает чёткое соблюдение определённой последовательности действий обучающегося и преподавателя);
- компетентность исполнения оценивания (компетентность эксперта, проводящего процедуру оценивания в своей предметной области и в области педагогических измерений);
- ответственность всех субъектов оценивания;
- уважение прав и свобод личности;

### **Критерии оценивания устного ответа.**

Развернутый ответ обучающегося должен представлять собой связное, логически последовательное сообщение на заданную тему, показывать его умение применять определения, правила в конкретных случаях.

Критерии оценивания:

- 1) полноту и правильность ответа;
- 2) степень осознанности, понимания изученного;
- 3) языковое оформление ответа.


Оценка «5» ставится, если:

- 1) обучающийся полно излагает материал, дает правильное определение основных понятий;
- 2) обнаруживает понимание материала, может обосновать свои суждения, применить знания на практике, привести необходимые примеры не только из учебника, но и самостоятельно составленные;
- 3) излагает материал последовательно и правильно с точки зрения норм литературного языка.

«4» – обучающийся дает ответ, удовлетворяющий тем же требованиям, что и для отметки «5», но допускает 1–2 ошибки, которые сам же исправляет, и 1–2 недочета в последовательности и языковом оформлении излагаемого.

«3» – обучающийся обнаруживает знание и понимание основных положений данной темы, но:

- 1) излагает материал неполно и допускает неточности в определении понятий или формулировке правил;

	федеральное государственное бюджетное образовательное учреждение высшего образования «Курский государственный медицинский университет» Министерства здравоохранения Российской Федерации (ФГБОУ ВО КГМУ Минздрава России)
	Основная профессиональная образовательная программа высшего образования - программа подготовки научно-педагогических кадров в аспирантуре

2) не умеет достаточно глубоко и доказательно обосновать свои суждения и привести свои примеры;

3) излагает материал непоследовательно и допускает ошибки в языковом оформлении излагаемого.

Оценка «2» ставится, если обучающийся обнаруживает незнание большей части соответствующего вопроса, допускает ошибки в формулировке определений и правил, искажающие их смысл, беспорядочно и неуверенно излагает материал. Оценка «2» отмечает такие недостатки в подготовке, которые являются серьезным препятствием к успешному овладению последующим материалом.

#### **Критерии и шкалы оценки ситуационной задачи.**

0 баллов – обучающийся не может сформулировать проблему, представленную в задании;

1 балл – обучающийся формулирует поставленную задачу, у него сформированы изолированные знания и умения, однако отсутствуют интегрированные понятия и навыки, в результате чего допущены ошибки в решении и задание не выполнено;

2 балла - задание выполнено, обучающийся применяет знания для решения поставленной проблемы, однако не сформированы компетенции, вследствие чего обучающийся испытывает затруднения в демонстрации способов решения задачи;

3 балла - задание выполнено как в теоретическом, так и в практическом плане, обучающийся легко демонстрирует свою компетентность по данному вопросу.