



СМК-П-4.2.3-7.0-16	Федеральное государственное бюджетное образовательное учреждение высшего образования «Курский государственный медицинский университет» Министерства здравоохранения Российской Федерации (ФГБОУ ВО КГМУ Минздрава)	Стр. 2 из 34
	<b>Положение</b>	
	4.2.3. Управление документацией	
	Положение о производственной и учебной практике студентов	

## Содержание

	стр.
1. Общие положения	4
2. Содержание практики	4
3. Организация и руководство практикой	5
4. Права и обязанности студентов при прохождении практики	15
5. Подведение итогов практики	16
6. Методическое обеспечение практики	17
7. Хранение документов по практике	18
8. Заключительные положения	18
Приложения	19
Лист согласования	30

СМК-П-4.2.3-7.0-16	Федеральное государственное бюджетное образовательное учреждение высшего образования «Курский государственный медицинский университет» Министерства здравоохранения Российской Федерации (ФГБОУ ВО КГМУ Минздрава)	Стр. 3 из 34
	<b>Положение</b>	
	4.2.3. Управление документацией	
	Положение о производственной и учебной практике студентов	

Положение о производственной и учебной практике студентов (далее – Положение) разработано с целью обеспечения единых подходов к организации, проведению и подведению итогов практики студентов Государственного бюджетного образовательного учреждения высшего профессионального образования «Курский государственный медицинский университет» Министерства здравоохранения Российской Федерации (далее – КГМУ, университет).

Настоящее Положение разработано в соответствии с:

- Федеральным законом Российской Федерации «Об основах охраны здоровья граждан в Российской Федерации» №323-ФЗ от 21. 11. 2011 г. (ред. от 08.03.2015г.);
- Федеральным законом Российской Федерации «Об образовании в Российской Федерации» № 273-ФЗ от 29.12. 2012 г. (ред. 31.12.2014 г.);
- Приказом Министерства здравоохранения Российской Федерации «Об утверждении порядка организации и проведения практической подготовки обучающихся по профессиональным образовательным программам медицинского образования, фармацевтического образования» №620-н от 03.09.2013г.
- Приказом Минобрнауки России «Об утверждении Порядка организации и осуществления образовательной деятельности по образовательным программам высшего образования – программ бакалавриата, программ специалитета, программ магистратуры» № 1367 от 19.12. 2013 г.;
- Приказом Министерства и образования науки России «Об утверждении положения о практике обучающихся, осваивающих основные профессиональные программы среднего профессионального образования» № 291 от 18.04.2013г.;
- Приказом Министерства и образования науки России «Об утверждении Порядка организации и осуществления образовательной деятельности по образовательным программам среднего профессионального образования» № 464 от 14.06. 2013 г.;
- Приказом Министерства здравоохранения Российской Федерации «Об утверждении Порядка участия обучающихся по основным профессиональным образовательным программам и дополнительным программам в оказании медицинской помощи гражданам и в фармацевтической деятельности» № 585н от 22.08.2013 г.;
- Приказом Министерства и образования науки России «Об утверждении положения о практике обучающихся, осваивающих основные профессиональные образовательные программы высшего образования» №1383 от 27.11.2015 г.

СМК-П-4.2.3-7.0-16	Федеральное государственное бюджетное образовательное учреждение высшего образования «Курский государственный медицинский университет» Министерства здравоохранения Российской Федерации (ФГБОУ ВО КГМУ Минздрава)	Стр. 4 из 34
	<b>Положение</b>	
	4.2.3. Управление документацией	
	Положение о производственной и учебной практике студентов	

- Федеральными государственными образовательными стандартами среднего и высшего профессионального образования;
- Уставом университета;
- основополагающими документами системы менеджмента качества и других локальных нормативных актов.

## **1. Общие положения**

1.1. Практика – вид учебной деятельности, направленный на формирование, закрепление, развитие практических навыков и компетенций в процессе выполнения определенных видов работ, связанных с будущей профессиональной деятельностью.

1.2. Производственная, в том числе преддипломная, и учебная практика студентов (далее – практика) является важнейшей частью подготовки высококвалифицированных специалистов и организуется в соответствии с федеральными государственными образовательными стандартами (далее ФГОС) по направлениям подготовки.

1.3. Сроки и содержание практики по направлениям подготовки определяются учебным планом и основной профессиональной образовательной программой (далее ОПОП), включая порядок проведения практик для инвалидов и лиц с ограниченными возможностями здоровья с учетом особенностей их психофизического развития, индивидуальных возможностей и состояния здоровья.

## **2. Содержание практики**

2.1. Основной целью практики студентов является закрепление и углубление теоретической подготовки, приобретение студентами профессиональных компетенций, умений, практических навыков в процессе работы в условиях клиник, клинических баз и баз практик.

2.2. Основными типами учебной практики для программ бакалавриата, специалитета, среднего профессионального образования являются - практика по получению первичных профессиональных умений и навыков, в том числе первичных умений и навыков научно-исследовательской деятельности, клиническая практика.

2.3. Основными типами производственной практики являются - практика по получению профессиональных умений и опыта профессиональной деятельности, клиническая практика, научно-исследовательская практика.

2.4. При наличии в составе государственной итоговой аттестации выпускной квалификационной работы преддипломная практика является обязательной.

СМК-II-4.2.3-7.0-16	Федеральное государственное бюджетное образовательное учреждение высшего образования «Курский государственный медицинский университет» Министерства здравоохранения Российской Федерации (ФГБОУ ВО КГМУ Минздрава)	Стр. 5 из 34
	<b>Положение</b>	
	4.2.3. Управление документацией	
	Положение о производственной и учебной практике студентов	

2.5. Конкретное содержание производственной и учебной практики определяется рабочей программой практики. Программы практики разрабатываются на основе ФГОС, рабочих учебных планов по направлениям подготовки (специальностям), рабочих программ дисциплин (модулей), современных требований к уровню подготовки специалистов.

### 3. Организация и руководство практикой

3.1. Для проведения практики студентов в качестве баз практики независимо от их организационно-правовых форм собственности используются:

- учреждения и организации, являющиеся базами для кафедр КГМУ (клинические базы);

- медицинские, фармацевтические и стоматологические организации (кабинеты), медицинские и фармацевтические промышленные предприятия, учреждения социальной защиты населения, центры психологической помощи, учреждения и организации Федеральной службы в сфере надзора и защиты прав потребителей г. Курска и Курской области, других областей (базы практики);

- кафедры;
- обучающий симуляционный центр;
- консультативно-диагностическая поликлиника университета.

3.2. Проведение практики осуществляется в виде стационарной и выездной. Стационарная практика проводится в структурных подразделениях КГМУ или на базах практики. Выездная практика проводится при необходимости создания определенных условий (полевая практика).

3.3. Практика проводится в следующих формах: непрерывно (путем выделения в графике образовательного процесса непрерывного периода учебного времени для проведения всех видов практики); дискретно (по видам практик – путем выделения в графике образовательного процесса непрерывного периода учебного времени для проведения каждого вида практики; по периодам проведения практик – путем чередования в графике образовательного процесса для проведения практик с периодами учебного времени для проведения теоретических занятий).

3.3. Для проведения практики студентов необходимо наличие договора с клинической базой/базами практики. При появлении новых клинических баз практики или истечении сроков действия договоров университет заключает с ними договор **не позднее, чем за 1 (один) месяц до начала практики.**

3.4. **До начала практики** отдел производственной практики учебно-методического управления (далее - УМУ) на основании данных, предоставляемых соответствующими деканатами, распределяет студентов по базам

СМК-П-4.2.3-7.0-16	Федеральное государственное бюджетное образовательное учреждение высшего образования «Курский государственный медицинский университет» Министерства здравоохранения Российской Федерации (ФГБОУ ВО КГМУ Минздрава)	Стр. 6 из 34
	<b>Положение</b>	
	4.2.3. Управление документацией	
	Положение о производственной и учебной практике студентов	

практики с учетом их мощности и загруженности и закрепляет приказом по университету.

3.5. По представлению деканата при наличии подтверждающих документов студентам, имеющим соответствующее среднее профессиональное образование или курсы по направлению подготовки, могут быть перезачтены отдельные виды производственной практики с обязательным прохождением аттестации в сроки установленные приказом ректора.

3.6. В целях более равномерного распределения студентов по базам практики допускается проведение практики несколькими потоками.

3.7. Производственная практика студентов, зачисленных на обучение по направлению органов государственной власти или органов местного самоуправления (далее - направляющая организация), по представлению направляющей организации может проводиться на базе практики направляющей организации.

3.8. Прохождение студентом практики на базе практики направляющей организации расположенной вне г. Курска осуществляется с письменного согласия студента. При наличии обстоятельств, не позволяющих студенту освоить программу практики на базе направляющей организации, практика проводится на клинических базах и базах практики, расположенных в г. Курске.

3.9. Проезд и проживание студентов, проходящих практику на базах практики, расположенных вне г. Курска, осуществляется за счет принимающей стороны или личных средств обучающихся.

3.10. Направление студентов международного факультета на производственную практику по месту жительства осуществляется при наличии согласия из соответствующей организации. Перечень организаций здравоохранения для прохождения производственной практики студентами международного факультета по месту жительства определяется медицинскими ассоциациями стран по согласованию с КГМУ.

3.11. Прохождение практики студентами, имеющими инвалидность и студентов с ограниченными возможностями здоровья, по их личному заявлению создаются специальные условия для прохождения практики, предусмотренные действующими нормативными актами.

3.12. На факультетах, где предусмотрена преддипломная практика, студенты должны получить задания для ее прохождения на кафедрах, ответственных за данный вид практики.

3.13. При прохождении практик, предусматривающих выполнение работ, при выполнении которых проводятся обязательные предварительные и

	Федеральное государственное бюджетное образовательное учреждение высшего образования «Курский государственный медицинский университет» Министерства здравоохранения Российской Федерации (ФГБОУ ВО КГМУ Минздрава)	Стр. 7 из 34
	<b>Положение</b>	
	4.2.3. Управление документацией	
	Положение о производственной и учебной практике студентов	
СМК-П-4.2.3-7.0-16		

периодические медицинские осмотры (обследования), обучающиеся проходят соответствующие медицинские осмотры (обследования).

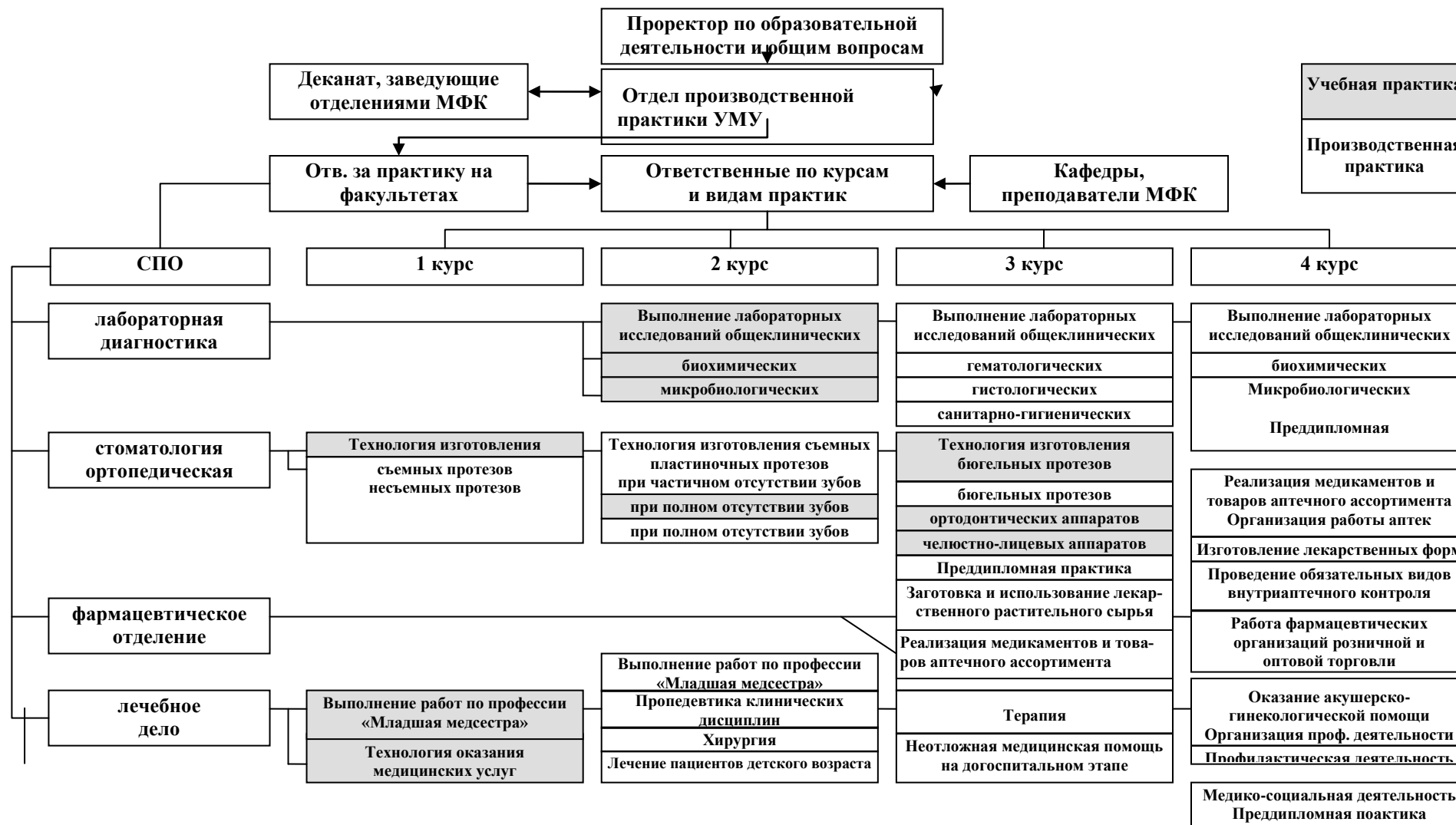
3.13. Организация и контроль всех видов практики в университете возлагается на отдел производственной практики УМУ, деканаты согласно организационной структуре практики в КГМУ (рис. 1) и распределению функциональных обязанностей ответственных за организацию и проведение практики (табл. 1).

**Положение**

4.2.3. Управление документацией

Положение о производственной и учебной практике студентов

СМК-II-4.2.3-7.0-16





	Федеральное государственное бюджетное образовательное учреждение высшего образования «Курский государственный медицинский университет» Министерства здравоохранения Российской Федерации (ФГБОУ ВО КГМУ Минздрава)	Стр. 9 из 34
--	--	--------------

	<b>Положение</b>	
	4.2.3. Управление документацией	
	Положение о производственной и учебной практике студентов	
СМК-П-4.2.3-7.0-16		

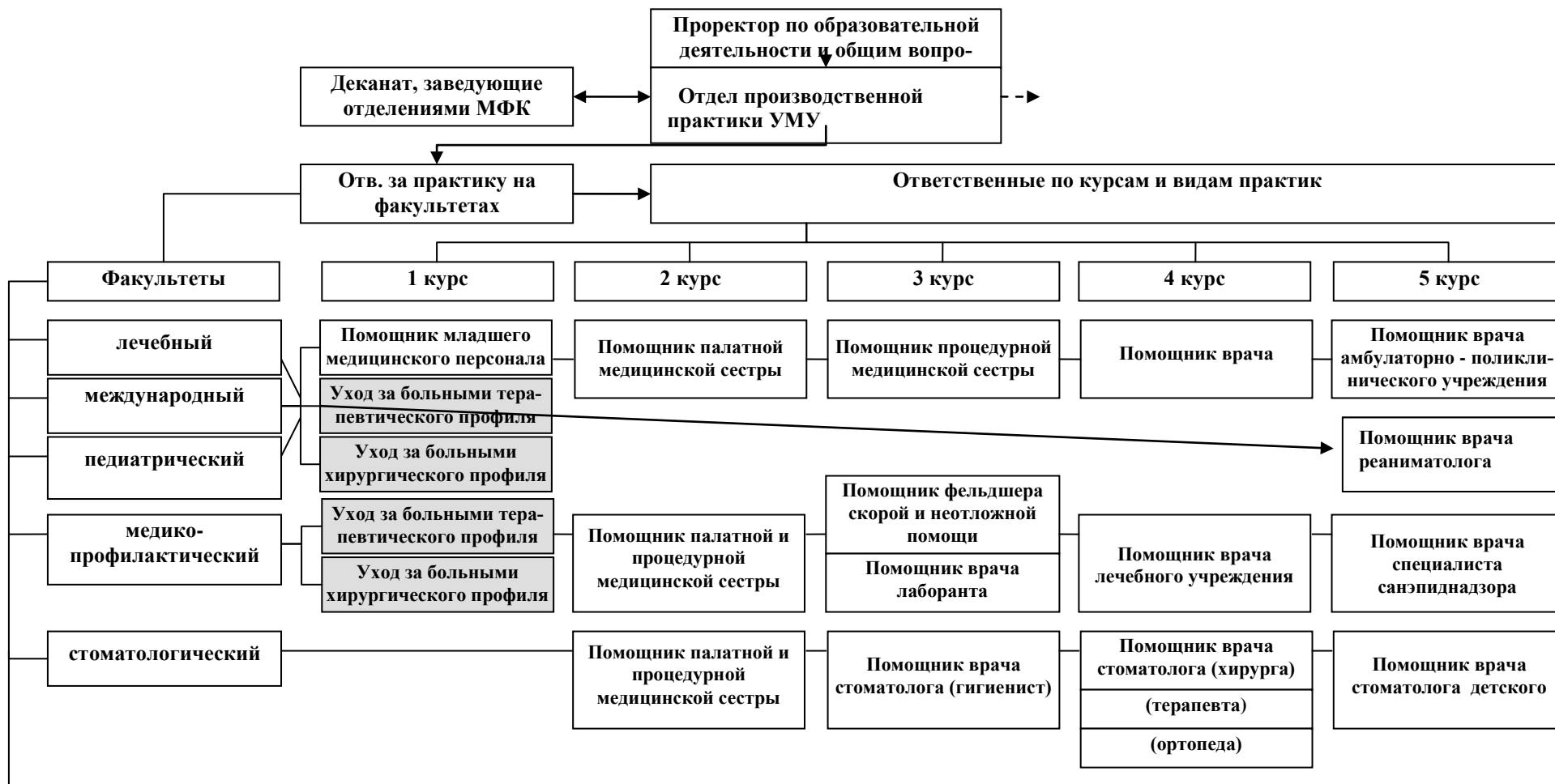
**Рис. 1.** Организационная структура практики в КГМУ

**Положение**

4.2.3. Управление документацией

Положение о производственной и учебной практике студентов

СМК-II-4.2.3-7.0-16



	Федеральное государственное бюджетное образовательное учреждение высшего образования «Курский государственный медицинский университет» Министерства здравоохранения Российской Федерации (ФГБОУ ВО КГМУ Минздрава)	Стр. 11 из 34
--	--	---------------

	<b>Положение</b>	
	4.2.3. Управление документацией	
	Положение о производственной и учебной практике студентов	
СМК-П-4.2.3-7.0-16		

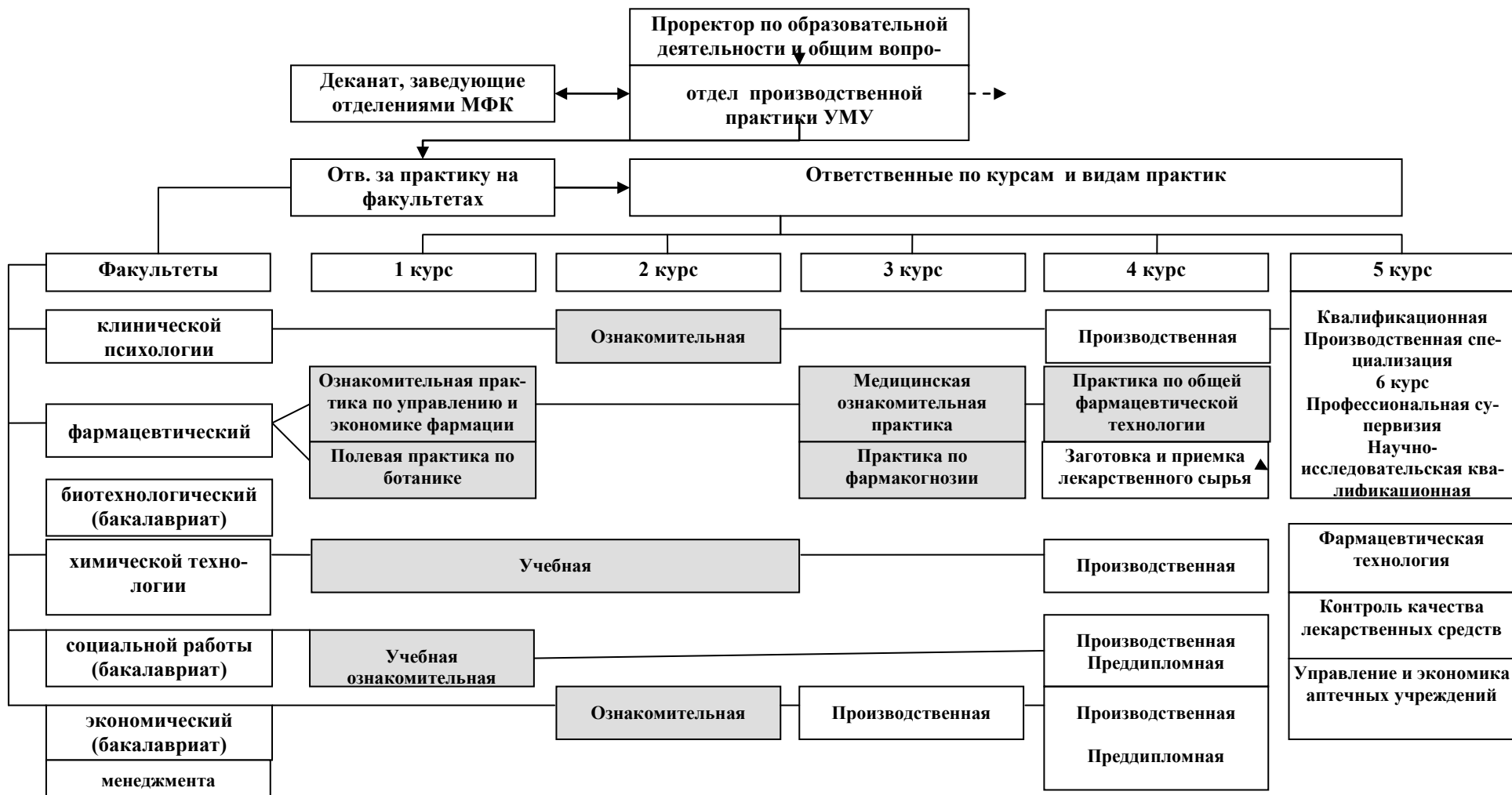
**Рис. 1.** Организационная структура практики в КГМУ (продолжение)

**Положение**

4.2.3. Управление документацией

Положение о производственной и учебной практике студентов

СМК-П-4.2.3-7.0-16



	Федеральное государственное бюджетное образовательное учреждение высшего образования «Курский государственный медицинский университет» Министерства здравоохранения Российской Федерации (ФГБОУ ВО КГМУ Минздрава)	Стр. 13 из 34
--	--	---------------

	<b>Положение</b>	
	4.2.3. Управление документацией	
	Положение о производственной и учебной практике студентов	
СМК-П-4.2.3-7.0-16		

**Рис. 1.** Организационная структура практики в КГМУ (продолжение)

	Федеральное государственное бюджетное образовательное учреждение высшего образования «Курский государственный медицинский университет» Министерства здравоохранения Российской Федерации (ФГБОУ ВО КГМУ Минздрава)	Стр. 14 из 34
	<b>Положение</b>	
	4.2.3. Управление документацией Положение о производственной и учебной практике студентов	

Таблица 1

**Распределение функциональных обязанностей ответственных за организацию и проведение практики**

<b>Функциональные обязанности</b>				
<b>Отдел производственной практики УМУ</b>	<b>Деканаты, заведующие отделениями МФК</b>	<b>Ответственные за практику на факультетах</b>	<b>Кафедры, преподаватели МФК</b>	<b>Ответственные по курсам, видам практик</b>
<ul style="list-style-type: none"> <li>• Осуществляют общее руководство организацией практики студентов</li> <li>• Готовит приказ об утверждении ответственных за практику на факультетах</li> </ul>	<ul style="list-style-type: none"> <li>• Осуществляют подбор ответственных за практику на факультетах</li> </ul>	<ul style="list-style-type: none"> <li>• Координируют работу между деканатами (заведующими отделениями МФК), кафедрами (преподавателями МФК) и базами практики</li> </ul>	<ul style="list-style-type: none"> <li>• Выделяют в качестве ответственных по курсам и видам практик опытных преподавателей</li> </ul>	–
<ul style="list-style-type: none"> <li>• Участвует в заключении договоров с клиническими базами и базами практической подготовки</li> </ul>	–	<ul style="list-style-type: none"> <li>• Совместно с отделом производственной практики УМУ оформляют договоры с клиническими базами и базами практики</li> </ul>	–	–
<ul style="list-style-type: none"> <li>• Издает приказы о прохождении практики студентами *</li> <li>• Распределяет студентов по базам практики с учетом их мощности и загруженности</li> <li>• Направляет студентов для прохождения практики по месту жительства</li> </ul>	<ul style="list-style-type: none"> <li>• Осуществляют контроль за выполнением учебного плана</li> </ul>	<ul style="list-style-type: none"> <li>• Участвуют в работе по изданию приказов по практике</li> <li>• Выезжают на базы до начала практики (согласование сроков, графиков, количества студентов)</li> <li>• Участвуют в работе по распределению студентов по базам практики</li> </ul>	–	–

СМК-П-4.2.3-7.0-16	Федеральное государственное бюджетное образовательное учреждение высшего образования «Курский государственный медицинский университет» Министерства здравоохранения Российской Федерации (ФГБОУ ВО КГМУ Минздрава)	Стр. 15 из 34
	<b>Положение</b>	
	4.2.3. Управление документацией	
	Положение о производственной и учебной практике студентов	

Продолжение таблицы 1

<b>отдел производственной практики УМУ</b>	<b>Деканаты, заведующие отделениями МФК</b>	<b>Ответственные за практику на факультетах</b>	<b>Кафедры, преподаватели МФК</b>	<b>Ответственные по курсам, видам практик</b>
<ul style="list-style-type: none"> <li>• Осуществляет контроль разработки программ и методического обеспечения по проведению практики</li> </ul>	<ul style="list-style-type: none"> <li>• Совместно с отделом производственной практики УМУ осуществляют контроль разработки программ и методического обеспечения по проведению практики</li> </ul>	<ul style="list-style-type: none"> <li>• Участвуют в обеспечении баз практики программами практик и методического обеспечения по проведению практики</li> </ul>	<ul style="list-style-type: none"> <li>• Осуществляют методическое обеспечение по соответствующим видам практик</li> <li>• Разрабатывают и обеспечивают заинтересованных лиц программами и методического обеспечения по проведению практики</li> </ul>	<ul style="list-style-type: none"> <li>• Участвуют в разработке программ практики и методического обеспечения по проведению практики</li> </ul>
<ul style="list-style-type: none"> <li>• Организует и проводит курсовые собрания студентов для ознакомления с приказами, целями, задачами, содержанием практики, сроками проведения, требованиями к ведению отчетной документации, освоению практических навыков</li> <li>• Осуществляет контроль проведения практики</li> </ul>	<ul style="list-style-type: none"> <li>• Организуют медицинский осмотр студентов для допуска к практике</li> <li>• Осуществляют контроль выполнения программ практики</li> </ul>	<ul style="list-style-type: none"> <li>• Контролируют прохождение практики студентами, правильность и своевременность оформления дневников и цифровых отчетов студентов</li> <li>• Выезжают на базы во время прохождения и по окончании практики (контроль хода практики и подведение итогов)</li> <li>• Осуществляют контроль выполнения программ практики, освоения практических навыков</li> </ul>	<ul style="list-style-type: none"> <li>• Организуют и проводят курсовые собрания студентов для ознакомления с приказами, целями, задачами, содержанием практики, сроками проведения, требованиями к ведению отчетной документации, освоению практических навыков</li> </ul>	<ul style="list-style-type: none"> <li>• Обеспечивают прохождение практики студентами на базах практики</li> <li>• Совместно с ответственными сотрудниками баз практики несут ответственность за соблюдение студентами правил техники безопасности, внутреннего трудового распорядка</li> <li>• Ежедневно ведут учет посещаемости студентов</li> <li>• В период практики посещают базы практики, расположенные вне г. Курска**</li> </ul>

СМК-П-4.2.3-7.0-16	Федеральное государственное бюджетное образовательное учреждение высшего образования «Курский государственный медицинский университет» Министерства здравоохранения Российской Федерации (ФГБОУ ВО КГМУ Минздрава)	Стр. 16 из 34
	<b>Положение</b>	
	4.2.3. Управление документацией	
	Положение о производственной и учебной практике студентов	

Продолжение таблицы 1

<b>отдел производственной практики УМУ</b>	<b>Деканаты, заведующие отделениями МФК</b>	<b>Ответственные за практику на факультетах</b>	<b>Кафедры, преподаватели МФК</b>	<b>Ответственные по курсам, видам практик</b>
<ul style="list-style-type: none"> <li>Совместно с деканатами осуществляют контроль организации аттестации студентов на кафедрах и базах практики</li> </ul>	<ul style="list-style-type: none"> <li>Осуществляют контроль организации аттестации студентов на кафедрах и базах практики</li> <li>Проводят организационную работу с неаттестованными и не прошедшими практику в срок студентами</li> </ul>	<ul style="list-style-type: none"> <li>Организуют работу по выявлению неаттестованных и не прошедших практику студентов</li> <li>Участвуют в аттестации студентов на кафедрах и базах практики</li> </ul>	<ul style="list-style-type: none"> <li>Проводят аттестацию студентов по окончании практики</li> </ul>	<ul style="list-style-type: none"> <li>Контролируют ведение дневников и цифровых отчетов студентов</li> <li>Проверяют дневники и цифровые отчеты студентов</li> <li>Участвуют в аттестации студентов на кафедрах и базах практики</li> </ul>
<ul style="list-style-type: none"> <li>Проводит прием отчетных документов от ответственных за практику на факультетах</li> <li>Проводит анализ и подведение итогов практики по университету</li> </ul>	-	<ul style="list-style-type: none"> <li>Проводят прием отчетных документов от ответственных за практику по курсам и видам практик</li> <li>Представляют отчеты об итогах практики на факультетах в отдел производственной практики</li> </ul>	-	<ul style="list-style-type: none"> <li>Представляют ответственным за практику на факультетах отчеты о проверке по курсам и видам практик, а также об итогах проведения по курсам и видам практик</li> </ul>
<ul style="list-style-type: none"> <li>Отчитывается об итогах практики на заседаниях, ученом совете и др.</li> </ul>	<ul style="list-style-type: none"> <li>Обсуждают итоги практики на советах специальностей</li> </ul>	<ul style="list-style-type: none"> <li>Отчитываются об итогах практики на факультетах на советах специальностей</li> </ul>	<ul style="list-style-type: none"> <li>Обсуждают итоги практики на заседаниях кафедры</li> </ul>	-



	Федеральное государственное бюджетное образовательное учреждение высшего образования «Курский государственный медицинский университет» Министерства здравоохранения Российской Федерации (ФГБОУ ВО КГМУ Минздрава)	Стр. 17 из 34
	<b>Положение</b>	
	4.2.3. Управление документацией	
	Положение о производственной и учебной практике студентов	
СМК-П-4.2.3-7.0-16		

Продолжение таблицы 1

<b>отдел производственной практики УМУ</b>	<b>Деканаты, заведующие отделениями МФК</b>	<b>Ответственные за практику на факультетах</b>	<b>Кафедры, преподаватели МФК</b>	<b>Ответственные по курсам, видам практик</b>
<ul style="list-style-type: none"> <li>• Обобщает информацию и разрабатывает план мероприятий по совершенствованию организации практики в университете</li> </ul>	<ul style="list-style-type: none"> <li>• Оказывают содействие в реализации планов мероприятий по совершенствованию организации практики в университете</li> </ul>	<ul style="list-style-type: none"> <li>• Разрабатывают мероприятия по совершенствованию организации практики на факультетах</li> </ul>		<ul style="list-style-type: none"> <li>• Разрабатывают предложения по совершенствованию организации и проведения практики по курсам и видам практик</li> </ul>

\* Приказы по практике должны содержать информацию о виде практики, сроках её прохождения, клинических базах и базах практики с указанием ответственных работников, распределение студентов по клиническим базам и базам практики, даты аттестации студентов.

\*\* Оплата командировочных расходов на проезд и проживание ответственных за практику по видам и курсам производится за счет средств университета. Расчет часовой нагрузки при этом производится из расчета 6 часов в день в момент его пребывания на клинической базе или базе практики.

	Федеральное государственное бюджетное образовательное учреждение высшего образования «Курский государственный медицинский университет» Министерства здравоохранения Российской Федерации (ФГБОУ ВО КГМУ Минздрава)	Стр. 18 из 34
	Положение 4.2.3. Управление документацией Положение о производственной и учебной практике студентов	Положение 4.2.3. Управление документацией Положение о производственной и учебной практике студентов
	СМК-П-4.2.3-7.0-16	

3.14. Ежегодно, **не позднее чем за 2 (два) месяца до начала практики**, отдел производственной практики УМУ на основании данных, предоставляемых соответствующими деканатами, утверждает приказом ректора ответственных за практику на факультетах. Сведения об ответственных за практику по курсам и видам практик, назначенных заведующими кафедрами, предоставляются в отдел производственной практики УМУ до 20 сентября каждого учебного года.

3.15. С целью координации совместных действий университета и клинической базы/базы практики по организации и проведению практики из числа работников клинической базы/базы практики руководителем базы практики назначается работник, ответственный за организацию и проведение практики (далее - ответственный работник).

3.16. Ответственный работник должен:

- организовать на базе практики прохождение производственной и учебной практики закрепленных за ним студентов;
- совместно с ответственными за практику на факультетах, по курсам и видам практик контролировать прохождение практики студентами в соответствии с программой практики и утвержденным графиком проведения практики;
- предоставлять студентам, в соответствии с программой, места практики, обеспечивающие наибольшую эффективность прохождения практики;
- знакомить студентов с организацией работы на конкретном рабочем месте, с технологическим процессом: оборудованием, техническими средствами и их эксплуатацией, экономикой производства, охраной труда, с безопасными методами работы и т.д.;
- создавать необходимые условия для получения студентами в период прохождения практики знаний по специальности, в том числе предоставлять студентам возможность пользоваться имеющейся литературой, технической и другой документацией, организовать проведение семинаров и консультаций ведущими специалистами учреждения по новейшим достижениям медицины, фармации и т.д.;
- помогать студентам правильно выполнять все задания на данном рабочем месте, консультирует по производственным вопросам;
- осуществлять учет работы и перемещений студентов по рабочим местам;
- соблюдать согласованные с университетом графики прохождения практики;
- контролировать ведение дневников, подготовку цифровых отчетов студентов составлять на них производственные характеристики, содержащие

	Федеральное государственное бюджетное образовательное учреждение высшего образования «Курский государственный медицинский университет» Министерства здравоохранения Российской Федерации (ФГБОУ ВО КГМУ Минздрава)	Стр. 19 из 34
	Положение 4.2.3. Управление документацией Положение о производственной и учебной практике студентов	Положение 4.2.3. Управление документацией Положение о производственной и учебной практике студентов
	СМК-П-4.2.3-7.0-16	

данные о выполнении программы практики и индивидуальных заданий, отношении студентов к работе;

- совместно с ответственными по курсам и видам практик нести ответственность за несчастные случаи со студентами, проходящими практику на данной клинической базе/базе практики;

- обеспечивать и контролировать соблюдение студентами производственной дисциплины, правил внутреннего трудового распорядка, в том числе времени начала и окончания работы, и сообщать в университет обо всех случаях нарушения студентами трудовой дисциплины и правил внутреннего распорядка;

- отчитываться перед руководством базы практики за организацию и проведение практики;

- принимать участие в аттестации студентов на базе практики.

#### **4. Права и обязанности студентов при прохождении практики**

4.1. При прохождении практики студент **имеет право**:

- пользоваться методической литературой;
- проходить производственную практику на базах практической подготовки по месту жительства при наличии договоров с университетом;

- переносить по разрешению деканата пропущенные по уважительной причине сроки практики и/или дату аттестации в пределах установленных сроков;

- быть направленным на повторное прохождение практики в свободное от учебы время при ее непосещении в срок по уважительной причине.

4.2. При прохождении практики студент **обязан**:

- работать на базе практики не более 36 часов в неделю (для студентов направлений подготовки: биотехнология, социальная работа, экономика, менеджмент, химическая технология – 27 часов; клиническая психология – 32 часа);

- полностью выполнять задания, предусмотренные программой практики;

- овладеть навыками и манипуляциями в соответствии с требованиями ФГОС;

- подчиняться действующим в организации – базе практики правилам охраны труда и внутреннего трудового распорядка;

- изучить и строго соблюдать правила охраны труда, техники безопасности и производственной санитарии;

- нести ответственность за выполняемую работу и ее результаты;

	Федеральное государственное бюджетное образовательное учреждение высшего образования «Курский государственный медицинский университет» Министерства здравоохранения Российской Федерации (ФГБОУ ВО КГМУ Минздрава)	Стр. 20 из 34
	Положение 4.2.3. Управление документацией Положение о производственной и учебной практике студентов СМК-П-4.2.3-7.0-16	

- ежедневно вести необходимую документацию по практике (на ведение документов ежедневно отводится 1 (один) час рабочего времени);
- представить ответственному по курсам и видам практик отчетную документацию по практике;
- пройти аттестацию по практике.

## 5. Подведение итогов практики

5.1. По окончании практики студент проходит аттестацию. Целью аттестации является оценка уровня:

- компетенций, полученных студентами в ходе практики;
- деонтологического воспитания студентов и их умения общаться с коллегами и пациентами;
- трудовой дисциплины и профессиональной ответственности.

5.2. Аттестация по практике – это комплексная проверка, включающая в себя оценку:

- работы в лечебном учреждении и других учреждениях (базах практики) на основании характеристики, заверенной подписью руководителя и печатью организации – базы практики;
- представленной документации (дневник практики, отчет по практике заверяемый ответственным работником и заверенный печатью организации – базы практики);
- проверки практических навыков и ответа при собеседовании.

5.3. Для допуска к аттестации по окончании практики студент **не позднее 3 (трех) календарных дней после её окончания** оформляет и предоставляет ответственному по курсам и видам практик необходимые документы.

5.4. Аттестация по практике осуществляется комиссией, в состав которой, как правило, входят:

- заведующий кафедрой, за которой закреплена практика;
- ответственный по курсам и видам практик;
- ответственный за практику по факультету;
- представитель отдела производственной практики УМУ;
- ответственный работник (или представитель от базы практики);
- представители работодателей.

5.5. По результатам аттестации оценки «удовлетворительно», «хорошо» и «отлично» выставляются в аттестационную ведомость по практике (Приложение 3) и зачетную книжку студента. Оценка «неудовлетворительно» выставляется только в аттестационную ведомость по практике. Подлинники аттестационных ведомостей по практике предоставляются в студенче-

	Федеральное государственное бюджетное образовательное учреждение высшего образования «Курский государственный медицинский университет» Министерства здравоохранения Российской Федерации (ФГБОУ ВО КГМУ Минздрава)	Стр. 21 из 34
	Положение 4.2.3. Управление документацией Положение о производственной и учебной практике студентов	Положение 4.2.3. Управление документацией Положение о производственной и учебной практике студентов
	СМК-П-4.2.3-7.0-16	

скую канцелярию, копии – в отдел производственной практики УМУ и соответствующий деканат в день прохождения аттестации.

5.6. Студенты, не выполнившие программу практики по уважительной причине, направляются на практику повторно, в свободное от учебы время.

5.7. При получении неудовлетворительной оценки при аттестации, студенту разрешается пересдать аттестацию не более 2 (двух) раз в сроки, установленные университетом.

5.8. Студенты, не выполнившие программу практики без уважительной причины, должны ликвидировать задолженность в сроки, определяемые университетом и сдать аттестацию в соответствии с Положением о порядке аттестации обучающихся.

5.9. Итоги аттестации по практике учитываются при назначении стипендии.

5.10. Итоги практики обсуждаются на заседаниях кафедр, ученых Советов специальностей, ученом совете университета, с участием, как правило, представителей баз практик.

## **6. Методическое обеспечение практики**

6.1. Методическое обеспечение практики формируется по всем видам практик для каждого направления подготовки (специальности).

6.2. Методическое обеспечение практики разрабатывается и хранится на кафедре (в отделениях МФК), за которой закреплена практика.

6.3. Методическое обеспечение практики включает в себя рабочую программу (Приложение 1 и 2) и методические рекомендации по практике.

6.4. Контроль содержания и качества разработки учебно-методического обеспечения практики возлагается на кафедру, за которой закреплена практика (преподавателя МФК), деканат (заведующих отделениями МФК), отдел производственной практики УМУ.

СМК-П-4.2.3-7.0-16	Федеральное государственное бюджетное образовательное учреждение высшего образования «Курский государственный медицинский университет» Министерства здравоохранения Российской Федерации (ФГБОУ ВО КГМУ Минздрава)	Стр. 22 из 34
	<b>Положение</b>	
	4.2.3. Управление документацией	
	Положение о производственной и учебной практике студентов	

## 7. Хранение документов по практике

7.1. Документы, относящиеся к организации и проведению практики, хранятся в соответствующих подразделениях согласно срокам, указанным в номенклатуре дел.

Отдел производственной практики УМУ	Деканаты, заведующие отделениями МФК	Кафедры, преподаватели МФК
База данных мест прохождения практики по университету (обновляется ежегодно)	–	–
Договоры с клиническими базами и базами практики	–	–
Приказы о прохождении практики (копии)	Приказы о прохождении практики (копии)	Приказы о прохождении практики (копии)
Учебно-методические материалы по практике (копии)	Рабочие программы практик (2-ой экз.)	Учебно-методическое обеспечение практик
Аттестационные ведомости по практике (копии; оригинал в студенческой канцелярии)	Аттестационные ведомости по практике (копии; оригинал в студенческой канцелярии)	–
- *отчеты студентов о прохождении практики	–	Дневники по практике (срок хранения 1 год), характеристики,* отчеты студентов о прохождении практики
Отчеты руководителей практик		

*\*отчеты студентов о прохождении практики по согласованию кафедр, деканатов с отделом производственной практики УМУ могут храниться в отделе практики или на кафедрах, ответственных за данный вид практики.*

## 8. Заключительные положения

8.1. Положение о производственной и учебной практике студентов от 09.02.2013 г. считать утратившими силу.

8.2. Настоящее положение распространяется на все образовательные программы высшего и среднего профессионального образования, реализуемые в университете.

8.3. Настоящее Положение вступает в силу с момента утверждения на ученом Совете КГМУ

СМК-П-4.2.3-7.0-16	Федеральное государственное бюджетное образовательное учреждение высшего образования «Курский государственный медицинский университет» Министерства здравоохранения Российской Федерации (ФГБОУ ВО КГМУ Минздрава)	Стр. 23 из 34
	<b>Положение</b>	
	4.2.3. Управление документацией	
	Положение о производственной и учебной практике студентов	

## Приложение 1

**Макет рабочей программы дисциплины (модуля)  
федеральное государственное бюджетное образовательное учреждение  
высшего образования  
«Курский государственный медицинский университет»  
Министерства здравоохранения Российской Федерации  
(ФГБОУ ВО КГМУ Минздрава России)**

СОГЛАСОВАНО

декан \_\_\_\_\_ факультета

профессор \_\_\_\_\_ (Ф.И.О.)

« \_\_\_\_ » \_\_\_\_\_ 20 \_\_ г.

УТВЕРЖДЕНО

проректор по образовательной дея-  
тельности и общим вопросам

профессор \_\_\_\_\_ П.В. Калущий

« \_\_\_\_ » \_\_\_\_\_ 20 \_\_ г.

### РАБОЧАЯ ПРОГРАММА

по учебной (производственной, преддипломной) практике

\*\*\*\*\*

*(название практики по ФГОС)*

кафедра - \*\*\*\*\*

факультет (очная, заочная форма) - \*\*\*\*\*

курс - \*\*\*

семестр - \*\*\*

трудоемкость (ЗЕТ) - \*\*\*

продолжительность практики (\*\*\*) недель, (\*\*\*) учебных дней)

количество часов: всего - \*\*\*

в т.ч. аудиторных - \*\*\*

внеаудиторных (самостоятельная работа) - \*\*\*

Аттестация – \*\*\* семестр

Курс –

*Примечание:*

1. Здесь и на последующих страницах курсивом даны сведения разъясняющего характера, которые после составления рабочей учебной программы удаляются.

2. Все цифры по часам и семестрам, видам компетенций, их паспортизации по практике должны строго соответствовать ФГОС, учебному плану специальности.

СМК-II-4.2.3-7.0-16	Федеральное государственное бюджетное образовательное учреждение высшего образования «Курский государственный медицинский университет» Министерства здравоохранения Российской Федерации (ФГБОУ ВО КГМУ Минздрава)	Стр. 24 из 34
	<b>Положение</b>	
	4.2.3. Управление документацией	
	Положение о производственной и учебной практике студентов	

### **Разработчики рабочей программы:**

*(должность, степень, звание, Ф.И.О.)*

1. Рабочая программа с Приложением (учебно-методическое обеспечение) согласована с библиотекой по рекомендуемой литературе и утверждена на заседании кафедры.

Протокол № \_\_\_\_\_ от «\_\_» \_\_\_\_\_ 20\_\_ г.

Зав. кафедрой, профессор (доцент) \_\_\_\_\_

2. Рабочая программа с Приложением (учебно-методическое обеспечение) утверждена на заседании методического совета \_\_\_\_\_ факультета.

Протокол № \_\_\_\_\_ от «\_\_» июня 20\_\_ г.

3. Рабочая программа с Приложением (учебно-методическое обеспечение) утверждена на заседании Центрального методического совета университета.

Протокол № \_\_\_\_\_ от «\_\_» июня 20\_\_ г.



СМК-П-4.2.3-7.0-16	Федеральное государственное бюджетное образовательное учреждение высшего образования «Курский государственный медицинский университет» Министерства здравоохранения Российской Федерации (ФГБОУ ВО КГМУ Минздрава)	Стр. 25 из 34
	<b>Положение</b>	
	4.2.3. Управление документацией	
	Положение о производственной и учебной практике студентов	

**для медико-фармацевтического колледжа**

**федеральное государственное бюджетное образовательное учреждение  
высшего образования  
«Курский государственный медицинский университет»  
Министерства здравоохранения Российской Федерации  
(ФГБОУ ВО КГМУ Минздрава России)**

**СОГЛАСОВАНО**

директор медико-фармацевтического  
колледжа

\_\_\_\_\_ Савельева Н.Н.

« \_\_\_\_\_ » июня 20\_\_ г.

**УТВЕРЖДЕНО**

проректор по образовательной  
деятельности и общим вопросам  
профессор \_\_\_\_\_ Калуцкий П.В.

« \_\_\_\_\_ » июня 20\_\_ г.

**РАБОЧАЯ ПРОГРАММА**

по \_\_\_\_\_  
(название практики)

предметная методическая комиссия \_\_\_\_\_

отделение \_\_\_\_\_

курс \_\_\_\_\_

семестр \_\_\_\_\_

продолжительность практики (\*\*\* недель ( \*\*\* учебных дней))

количество часов \_\_\_\_\_

Аттестация – \*\*\* семестр

Курск – 20\_\_

СМК-П-4.2.3-7.0-16	Федеральное государственное бюджетное образовательное учреждение высшего образования «Курский государственный медицинский университет» Министерства здравоохранения Российской Федерации (ФГБОУ ВО КГМУ Минздрава)	Стр. 26 из 34
	<b>Положение</b>	
	4.2.3. Управление документацией	
	Положение о производственной и учебной практике студентов	

### **Разработчики рабочей программы:**

*(должность, степень, звание, Ф.И.О.)*

1. Рабочая программа с Приложением (учебно-методическое обеспечение) согласована с библиотекой по рекомендуемой литературе и утверждена на заседании Предметной методической комиссии \_\_\_\_\_ МФК.

Протокол № \_\_\_\_\_ от « \_\_\_\_\_ » \_\_\_\_\_ 20\_\_ г.

Председатель Предметной методической комиссии \_\_\_\_\_

2. Рабочая программа с Приложением (учебно-методическое обеспечение) утверждена на заседании Научно-методического совета МФК.

Протокол № \_\_\_\_\_ от « \_\_\_\_\_ » \_\_\_\_\_ 20\_\_ г.

3. Рабочая программа с Приложением (учебно-методическое обеспечение) утверждена на заседании Центрального методического совета университета.

Протокол № \_\_\_\_\_ от «\_\_» июня 20\_\_ г.

СМК-П-4.2.3-7.0-16	Федеральное государственное бюджетное образовательное учреждение высшего образования «Курский государственный медицинский университет» Министерства здравоохранения Российской Федерации (ФГБОУ ВО КГМУ Минздрава)	Стр. 27 из 34
	<b>Положение</b>	
	4.2.3. Управление документацией	
	Положение о производственной и учебной практике студентов	

## Пояснительная записка

Рабочая программа учебной (производственной) \*\*\*\*\* практики (*указать название практики по ФГОС*) разработана в соответствии с Федеральным государственным образовательным стандартом высшего образования по направлению подготовки (специальности) \_\_\_\_\_ (*например, 060101.65 Лечебное дело*) с учётом рекомендаций примерной основной образовательной программы высшего образования / среднего профессионального образования по соответствующему направлению подготовки и примерной программы дисциплины (модуля) (*при их наличии*).

**1. Цель и задачи практики** (*формулируются цели и задач дисциплины (модуля) на основе ФГОС ВО / ФГОС СПО, образовательной программы университета*).

### 2. Место практики в структуре основной образовательной программы (ООП)

2.1. Учебная (производственная)\*\*\*\*\* практика (*указать название практики по ФГОС*) относится к базовой части структуры программы специалитета (направления подготовки – бакалавриата) блок \_\_\_\_\_

2.2. Основные знания, необходимые для прохождения практики, формируются в цикле дисциплин и практик:

*Указываются дисциплины (модули), практики, на освоении которых базируется данная практика.*

2.3. Практика является предшествующей для изучения дисциплин и практик: *Указываются те теоретические дисциплины и практики, для которых прохождение данной практики необходимо как предшествующее.*

### 3. Требования к результатам прохождения практики

Прохождение практики направлено на формирование у студентов следующих компетенций:

СМК-II-4.2.3-7.0-16	Федеральное государственное бюджетное образовательное учреждение высшего образования «Курский государственный медицинский университет» Министерства здравоохранения Российской Федерации (ФГБОУ ВО КГМУ Минздрава)	Стр. 28 из 34
	<b>Положение</b>	
	4.2.3. Управление документацией	
	Положение о производственной и учебной практике студентов	

№	Код компетенции	Содержание компетенции (или ее части)	В результате прохождения практики обучающиеся должны (знать, уметь, владеть указываются для каждой компетенции без повторений):		
			Знать	Уметь	Владеть
1.					
2.					
3.					
4.					
5.					
6.					

*Примечание: С учетом специфики практики содержание компетенций может быть представлено полностью или частично, уточнены их формулировки, структурировано содержание компетенций с выделением составных частей.*

#### **4. Способы, сроки и место проведения практики**

**Форма проведения** \*\*\*\*\* практики – \*\*\*\*\* (непрерывно, дискретно).

**Способы проведения** \*\*\*\*\* практики – \*\*\*\*\* (стационарная, выездная)

**Место проведения практики** \_\*\*\*\*\* (Указывается место проведения практики, объект, организация)

#### **5. Структура и содержание практики, формируемые компетенции, используемые образовательные технологии и методы обучения, формы текущего контроля**

*В данном разделе указываются разделы практики, виды учебной работы, количество часов, формируемые компетенции, образовательные технологии, используемые при выполнении различных видов работ на практике, формы текущего контроля.*

*(Примечание: к видам учебной работы на учебной практике могут быть отнесены: ознакомительные лекции, практические занятия, инструктаж по технике безопасности, мероприятия по сбору, обработке и систематизации фактического и литературного материала, наблюдения, измерения и др., выполняемые как под руководством преподавателя, так и самостоятельно).*

СМК-II-4.2.3-7.0-16	Федеральное государственное бюджетное образовательное учреждение высшего образования «Курский государственный медицинский университет» Министерства здравоохранения Российской Федерации (ФГБОУ ВО КГМУ Минздрава)	Стр. 29 из 34
	<b>Положение</b>	
	4.2.3. Управление документацией	
	Положение о производственной и учебной практике студентов	

№	Разделы (этапы) практики	Виды учебной работы на практике, включая самостоятельную работу студентов	Аудиторная работа (часы)	Итого часов	Формируемые компетенции (коды)	Используемые образовательные технологии, способы и методы обучения (выбрать из таблицы)	Формы текущего контроля (выбрать из таблицы)
1							
2							
3							
	<b>ИТОГО:</b>						

**Используемые образовательные технологии, способы и методы обучения**  
(выбрать для Вашей практики, оставить в данной таблице то, что подходит, при необходимости дополнить, внести в таблицу раздела б)

<b>ЛТ</b>	традиционная лекция	<b>УФ</b>	учебный видеофильм
<b>ЛБ**</b>	лекция с демонстрацией больно-го	<b>КОП**</b>	использование компьютерных обучающих программ
<b>ЛВ</b>	лекция-визуализация	<b>ЗС**</b>	решение ситуационных задач
		<b>ДИ*, РИ*</b>	деловая и ролевая учебная игра
<b>КС*</b>	круглый стол, дискуссии	<b>КС**</b>	анализ клинических случаев
		<b>МШ*</b>	метод мозгового штурма
<b>ТР*</b>	тренинги	<b>МГ*</b>	метод малых групп
<b>ВП**</b>	встречи с представителями российских и зарубежных компаний, государственных и общественных организаций	<b>МК*</b>	метод кейсов
<b>МК*</b>	мастер-классы экспертов и специалистов	<b>ИБ**</b>	подготовка истории болезни
<b>ВК**</b>	посещение врачебных конференций, консилиумов	<b>СУФ**</b>	создание учебного видеофильма
<b>ОТ**</b>	работа на обучающих тренажерах	<b>УИРС**</b>	учебно-исследовательская работа студента (составление информационного обзора литературы по предложенной тематике, подготовка реферата, подготовка эссе, доклада, написание курсовой работы, подготовка учебных схем, таблиц)
<b>ТУН**</b>	создание тематических учебных наборов (альбомов)	<b>НИРС**</b>	научно-исследовательская работа студентов
<b>Д**</b>	дежурства в отделениях лечебной базы	<b>ИБ**</b>	создание информационных бюллетеней
<b>АУН**</b>	анализ и расшифровка учебных	<b>А**</b>	работа в архиве ЛПУ

СМК-II-4.2.3-7.0-16	Федеральное государственное бюджетное образовательное учреждение высшего образования «Курский государственный медицинский университет» Министерства здравоохранения Российской Федерации (ФГБОУ ВО КГМУ Минздрава)	Стр. 30 из 34
	<b>Положение</b>	
	4.2.3. Управление документацией	
	Положение о производственной и учебной практике студентов	

наборов (альбомов)		
<i>Другие технологии, используемые на кафедре (внести в таблицу раздела б).</i>		
Примечания: Без звездочек – традиционные образовательные технологии ( <i>направлены на передачу информации от преподавателя студентам</i> ) *Обозначены интерактивные образовательные технологии ( <i>основаны на диалоге с равным правом участия всех студентов под руководством преподавателя; %использования интерактивных форм в учебных занятиях должен согласовываться с соответствующим деканатом</i> ). **Обозначены деятельностноориентированные образовательные технологии ( <i>в процессе которых осуществляются и отрабатываются способы и алгоритмы осуществления профессиональных задач</i> )		

### Формы текущего и промежуточного контроля

<b>АКС</b>	анализ клинических случаев (клинический разбор)
<b>УИ</b>	защита учебного исследования
<b>РГ</b>	оценка расчетно-графических работ
<b>ДП</b>	заполнение дневников на практике
<b>Пр</b>	освоение практических навыков (умений)
<b>ОИБ</b>	оценка информационных бюллетеней
<b>Т</b>	тестирование
<b>С</b>	оценка по результатам собеседования (устный опрос)
<b>ЗИБ</b>	защита историй болезни
<b>ЗО</b>	защиту оформленного отчета
<i>Другие формы контроля, используемые на кафедре (внести в таблицу).</i>	
<i>В таблицу вносятся только те формы, которые используются на кафедре по данной дисциплине.</i>	

### 6. Формы отчетности по практике

*В данном разделе приводится перечень обязательных форм отчетности по практике. Образцы форм отчетности по практике, порядок и сроки их заполнения и представления приводятся в фонде оценочных средств для проведения промежуточной аттестации обучающихся по практике и методических рекомендациях по практике.*

### 7. Учебно-методическое и информационное обеспечение дисциплины

Указывается перечень учебной литературы и ресурсов сети «Интернет», необходимых для проведения практик (*данный раздел составляется строго в соответствии с протоколом согласования с библиотекой*)

#### а) Основная литература:

- 1.
- 2.
- 3.
- ...

#### б) Дополнительная литература:

СМК-П-4.2.3-7.0-16	Федеральное государственное бюджетное образовательное учреждение высшего образования «Курский государственный медицинский университет» Министерства здравоохранения Российской Федерации (ФГБОУ ВО КГМУ Минздрава)	Стр. 31 из 34
	<b>Положение</b>	
	4.2.3. Управление документацией	
	Положение о производственной и учебной практике студентов	

- 1.
- 2.
- 3.

**в) Периодические издания (журналы):**

*Примечание: Список периодических изданий должен составляться с учётом сроков хранения периодических изданий научной библиотекой. Сюда могут быть включены электронные издания (журналы) при условии наличия свободного доступа к их полнотекстовым версиям в сети Интернет с обязательным указанием ссылки.*

**г) Электронное информационное обеспечение и Интернет-ресурсы:**

- 1.
- 2.
- ...

**8. Перечень информационных технологий, используемых при проведении практики (включает перечень программного обеспечения и информационных справочных систем) (при необходимости)**

**9. Материально-техническое обеспечение практики**

СМК-П-4.2.3-7.0-16	Федеральное государственное бюджетное образовательное учреждение высшего образования «Курский государственный медицинский университет» Министерства здравоохранения Российской Федерации (ФГБОУ ВО КГМУ Минздрава)	Стр. 32 из 34
	<b>Положение</b>	
	4.2.3. Управление документацией	
	Положение о производственной и учебной практике студентов	

## Приложение 2

### ПРОТОКОЛ СОГЛАСОВАНИЯ ОСНОВНОЙ И ДОПОЛНИТЕЛЬНОЙ ЛИТЕРАТУРЫ, ЭЛЕКТРОННО-ИНФОРМАЦИОННОГО ОБЕСПЕЧЕНИЯ И РЕСУРСОВ СЕТИ ИНТЕРНЕТ С БИБЛИОТЕКОЙ к рабочей программе по практике \_\_\_\_\_ факультет \_\_\_\_\_

**а) Основная литература:**

**б) Дополнительная литература:**

**в) Периодические издания (журналы):**

**г) Электронное информационное обеспечение и Интернет-ресурсы:**

**Разработано:**

Ответственный за дисциплину

Ф.И.О. преподавателя

**Согласовано:**

Заведующая библиотекой

Ф.И.О. зав. библиотекой

«\_\_\_» \_\_\_\_\_ 20\_\_ г.  
дата согласования



СМК-П-4.2.3-7.0-16	Федеральное государственное бюджетное образовательное учреждение высшего образования «Курский государственный медицинский университет» Министерства здравоохранения Российской Федерации (ФГБОУ ВО КГМУ Минздрава)	Стр. 33 из 34
	<b>Положение</b>	
	4.2.3. Управление документацией	
	Положение о производственной и учебной практике студентов	

## Приложение 3

### ФГБОУ ВО КГМУ Минздрава России

наименование вуза

#### Очное, заочное обучение (подчеркнуть)

#### Аттестационная ведомость по практике № \_\_\_\_\_

Семестр \_\_\_\_\_ учебного года

Факультет \_\_\_\_\_ Курс \_\_\_\_\_

Вид и наименование практики \_\_\_\_\_

Фамилия, имя, отчество экзаменаторов (по приказу) \_\_\_\_\_

Дата сдачи аттестации « \_\_\_\_ » \_\_\_\_\_ 20 \_\_\_\_ г.

№ п/п	Ф.И.О студента (полностью)	№ зачетной книжки	№ группы	Оценка		Подпись экзаменатора
				цифрой	прописью	
1.						
2.						
3.						
	.....	.....	.....	.....	.....	.....
44.						

Число обучающихся на аттестации по практике \_\_\_\_\_

Из них получивших «отлично» \_\_\_\_\_

    получивших «хорошо» \_\_\_\_\_

    получивших «удовлетворительно» \_\_\_\_\_

    получивших «неудовлетворительно» \_\_\_\_\_

Число обучающихся, не явившихся на аттестацию по практике \_\_\_\_\_

Число обучающихся, не допущенных к аттестации по практике \_\_\_\_\_

Средний балл по группам \_\_\_\_\_.

Заведующий кафедрой \_\_\_\_\_

Декан факультета \_\_\_\_\_

СМК-П-4.2.3-8.0-16	федеральное государственное бюджетное образовательное учреждение высшего образования «Курский государственный медицинский университет» Министерства здравоохранения Российской Федерации (ФГБОУ ВО КГМУ Минздрава)	Стр. 30 из 30
	Положение	
	4.2.3. Управление документацией	
	Положение о производственной и учебной практике студентов	

### Лист согласования

#### Разработано:

Проректор по образовательной деятельности  
и общим вопросам  
профессор

 П.В. Калузкий

Начальник учебно-методического управления  
профессор

 А.И. Овод

Руководитель отдела производственной практики  
учебно-методического управления  
доцент


 О.В. Мансимова

#### Согласовано:

Декан лечебного и педиатрического факультетов  
профессор

 В.В. Харченко

Декан факультетов стоматологического, медико-профилактического  
дела и высшего сестринского образования  
профессор

 И.Л. Бровкина

Декан фармацевтического и биотехнологического факультетов  
профессор

 И.Л. Дроздова


Декан факультета клинической психологии, социальной работы и  
экономики и менеджмента  
доцент

 Т.Д. Василенко

Декан международного факультета  
профессор

 Ю.Д. Ляшев


Директор медико-фармацевтического колледжа

 Н.Н. Савельева

Начальник центра менеджмента качества  
доцент

 Т.А. Олейникова

Начальник УГЗПОДУ

 Л.Н. Антошин