

Инструкция по регистрации на портале КГМУ для студентов

15.02.2018

Оглавление

1. Общие сведения	3
2. Регистрация и авторизация	4
2.1. Регистрация	4
2.2. Возможные ошибки во время регистрации	8
2.3. Авторизация	10

1. Общие сведения

Для регистрации необходимо быть студентом КГМУ, иметь электронный пропуск и зачетную книжку.

Регистрация на портале проводится для доступа к его внутренней части.

Информацию о разработке, нововведениях, новых функциях можно получить на вкладке «Новости от разработчиков» рядом с Личным кабинетом во внутреннем меню портала.

2. Регистрация и авторизация

2.1. Регистрация

Для того чтобы зарегистрироваться на портале следует произвести несколько простых действий:

1. Нажать на кнопку РЕГИСТРАЦИЯ на главной странице справа вверху (рис. 1)

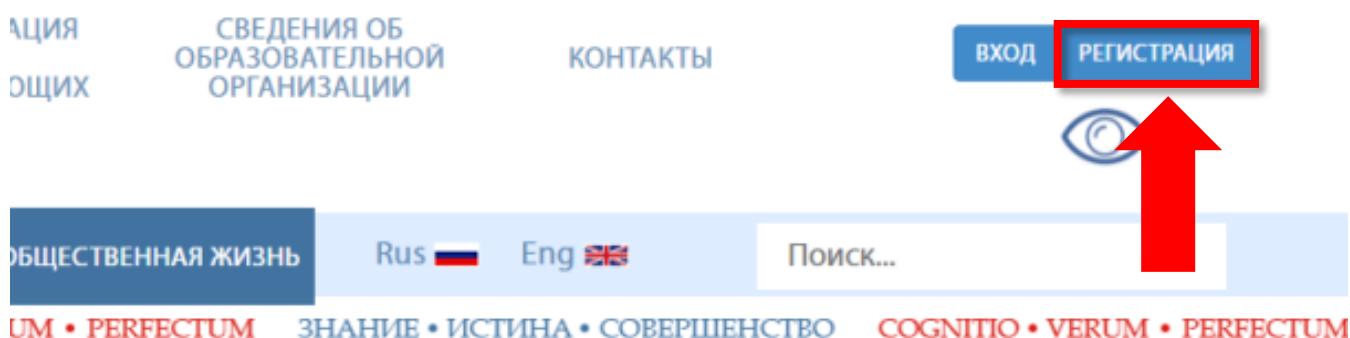


Рис 1. Кнопка регистрации пользователей

2. Заполнить свои данные в полях формы (рис. 2)

Перед началом регистрации ознакомьтесь с текстом Пользовательского соглашения использования портала КГМУ и подтвердите действие (поставив галочку).

После нажатия на кнопку регистрация появится форма заполнения данных, в которой необходимо заполнить все поля:

- Адрес электронной почты (после регистрации используя этот адрес нужно будет подтвердить регистрацию)
- Номер электронного пропуска, который состоит из 13 цифр.
- Номер зачетной книжки. (Если Вы вводите правильно номер зачетной книжки, но портал все равно не регистрирует Вас, то обратитесь в 302 кабинет в стоматологическом корпусе).
- Номер телефона
- Пароль (не менее 6 символов)
- Подтверждение пароля (повторный ввод пароля).

Не пренебрегайте своей безопасностью. Не используйте одни и те же секретные слова для авторизации на разных сервисах.

Регистрация студентов

Адрес электронной почты:
example@mail.com

Номер электронного пропуска (13 цифр):
1234567890123

Номер зачетной книжки (от 4 до 9 символов):
999-999

Номер телефона:
89999999999

Придумайте пароль:

Подтвердите пароль:

Я принимаю условия [пользовательского соглашения](#)

Зарегистрироваться

На данный момент регистрация открыта только для русскоязычных студентов, регистрация для других пользователей будет доступна позднее. Ознакомьтесь с [инструкцией по регистрации](#)

Registration is opened only for Russian-speaking students, registration for international students will be available later.

Преподаватели могут войти на портал без регистрации, используя корпоративный логин и пароль.

Закрыть

Рис 2. Форма регистрации

Есть 3 варианта развития событий после нажатия кнопки ЗАРЕГИСТРИРОВАТЬСЯ:

1. Окно появится снова и укажет Вам какие поля Вы заполнили неправильно (рис. 3).

2. Вы ввели неверно номер зачетной книжки или номер электронного пропуска (ввели существующие, возможно, но не Ваши) (рис. 4). В данном случае обратитесь в кабинет 301 стоматологического корпуса с заявкой «Проблема при регистрации на портале».

3. Вы удачно прошли проверку (рис. 5), теперь следует войти в Вашу электронную почту и проверить сообщения с названием «Ваш аккаунт создан!» от Автоматическая рассылка kurskmed.com. Такое письмо может находиться в папке «СПАМ» на Вашей почте. Следуйте инструкциям данного письма.

Электронная почта:

asdfasdfsadf

Поле Почта для регистрации должно быть действительным электронным адресом.

Номер электронного пропуска (13 цифр):

2312321421

Количество символов в поле Номер электронного пропуска должно быть не менее 13.

Номер зачетной книжки (от 4 до 9 символов):

999-999

Поле Номер зачетной книжки обязательно для заполнения.

Рис 3. Ошибки проверки значений

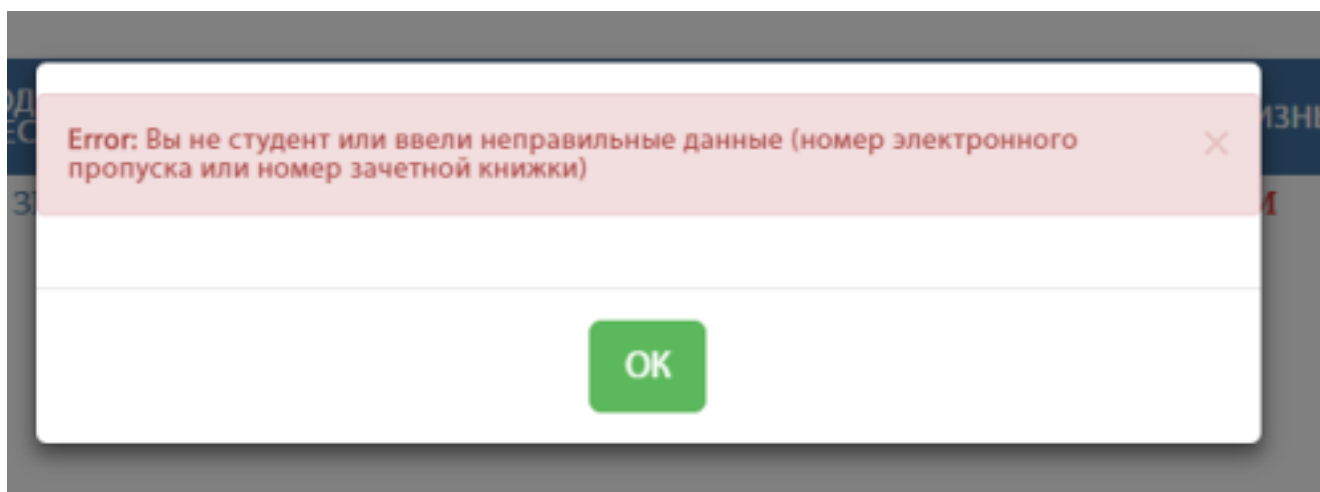


Рис 4. Ошибки при несовпадении зачетной книжки и электронного пропуска

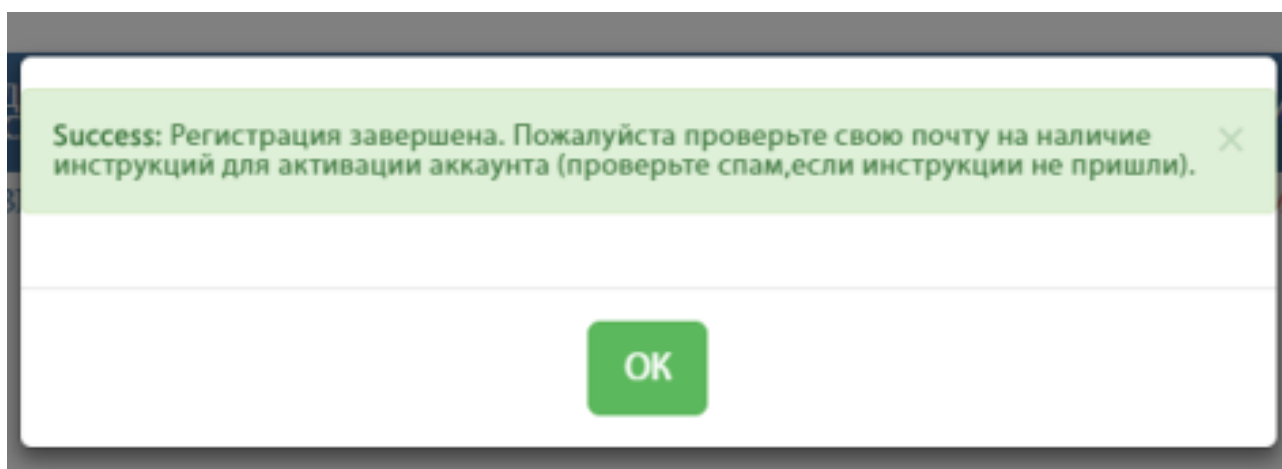


Рис 5. Удачная регистрация

После перехода по ссылке из письма на электронной почте (рис. 6)

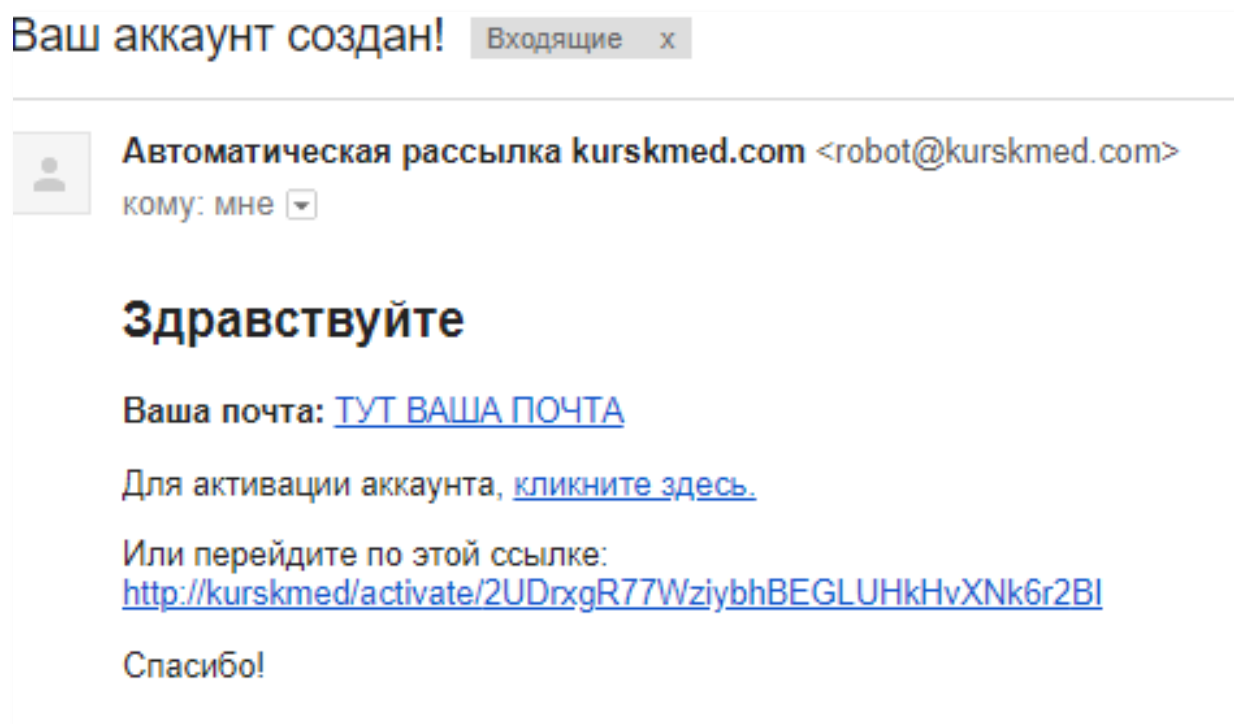


Рис 6. Пример письма с подтверждением регистрации

Вы увидите данное сообщение (рис. 7):

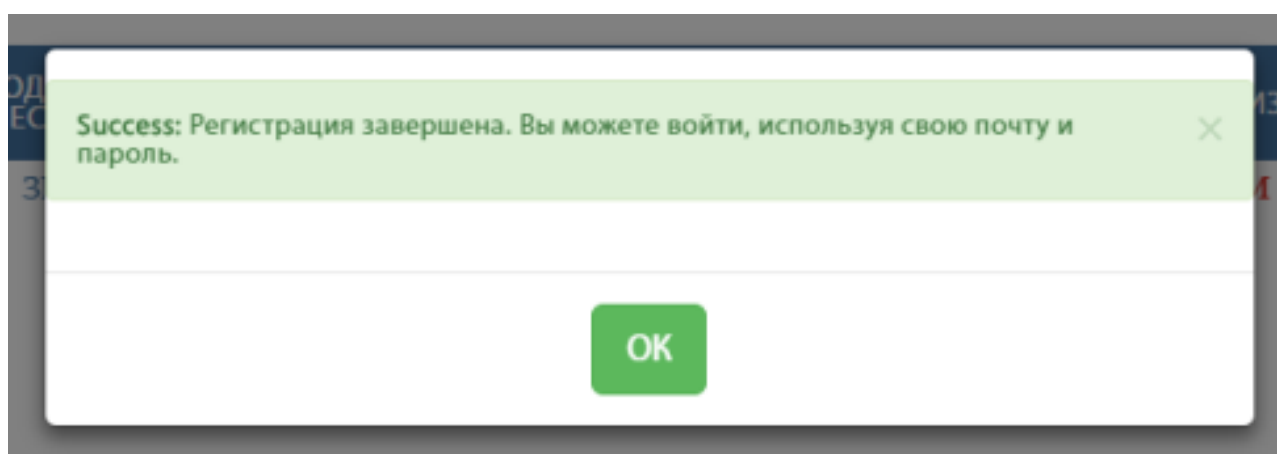


Рис 7. Удачное подтверждение адреса электронной почты

2.2. Возможные ошибки во время регистрации

Если Вам не пришло письмо на адрес вашей электронной почты (даже в спам, даже через некоторое время), но регистрация была завершена (рис. 5). То Вы можете попробовать войти на портал (рис. 8), используя адрес Вашей почты и придуманный Вами пароль (рис. 9).

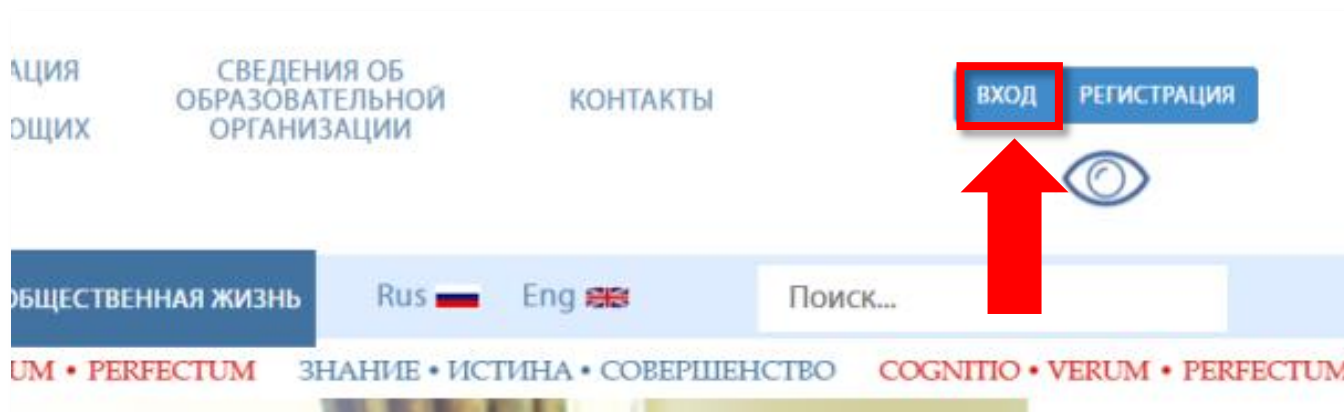


Рис 8. Кнопка входа на портал

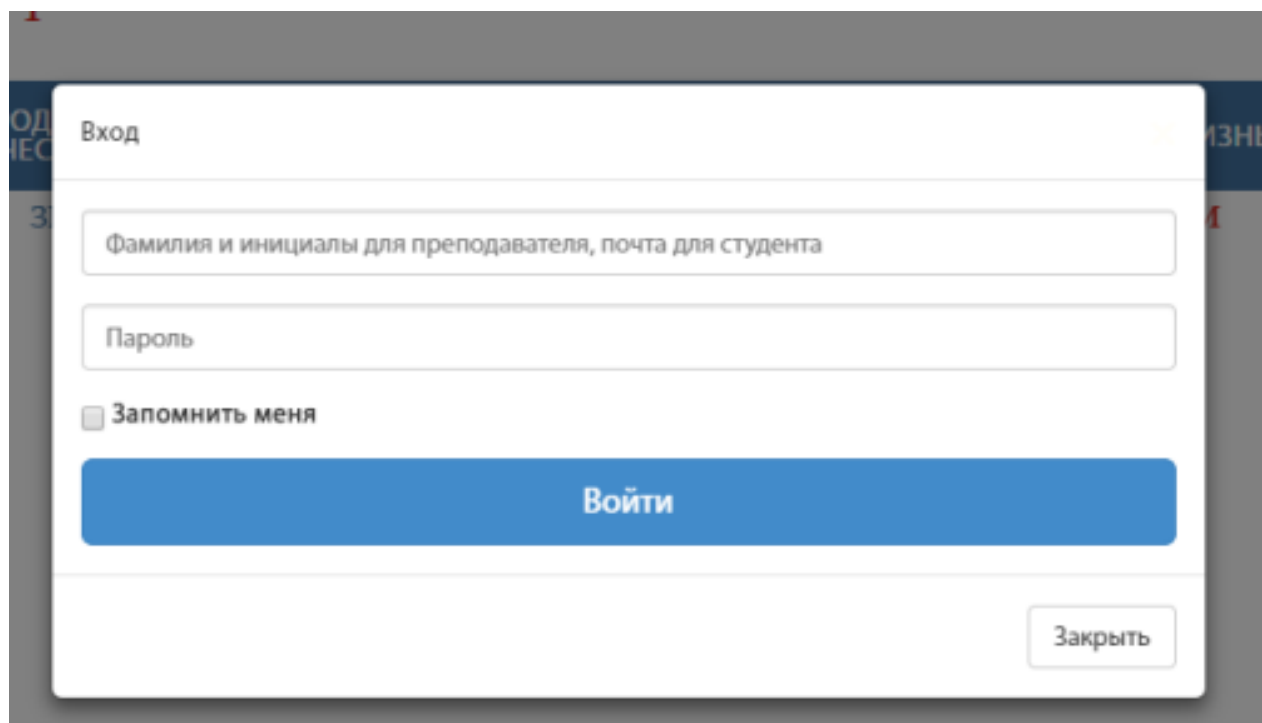
A screenshot of a login form titled 'Вход'. The form contains two input fields: 'Фамилия и инициалы для преподавателя, почта для студента' and 'Пароль'. Below the password field is a checkbox labeled 'Запомнить меня'. At the bottom of the form is a large blue button labeled 'Войти'. In the bottom right corner of the form area, there is a 'Закрыть' button.

Рис 9. Форма входа на портал

После ввода Ваших данных, которые только что создали, заполняя блок регистрации нажмите кнопку **ВОЙТИ** и если Вы ввели правильные данные, но логин еще не активирован, то на экране появится следующее сообщение (рис. 10):

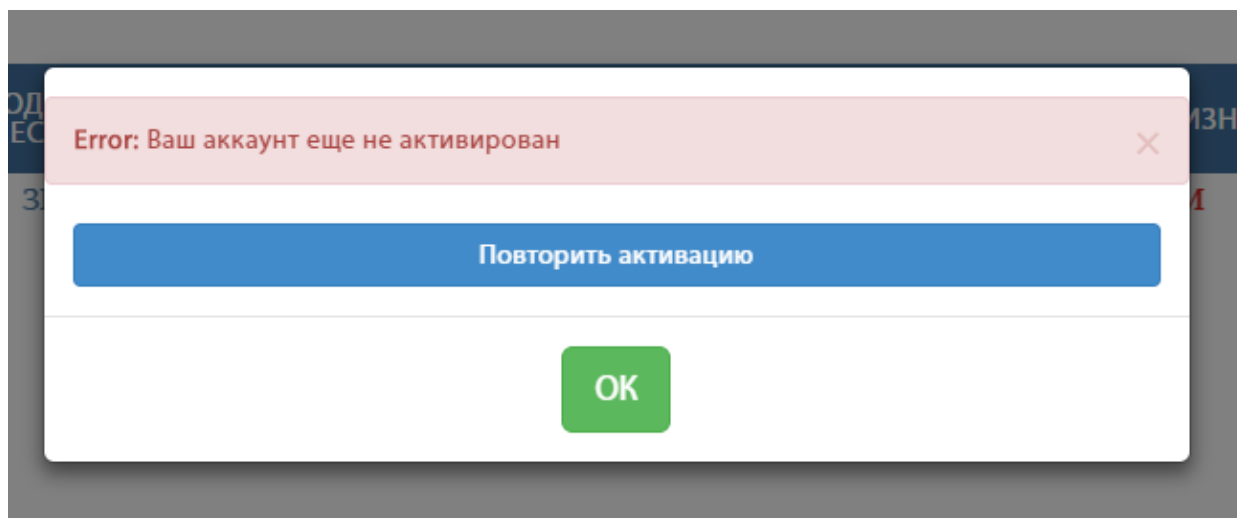


Рис 10. Ошибка активации

Для получения повторного сообщения об активации нажмите кнопку **ПОВТОРИТЬ АКТИВАЦИЮ**. В простой форме заполните адрес Вашей почты и нажмите кнопку **ПОСЛАТЬ** (рис. 11) , затем проверьте почту снова. (Иногда письма приходят не сразу)

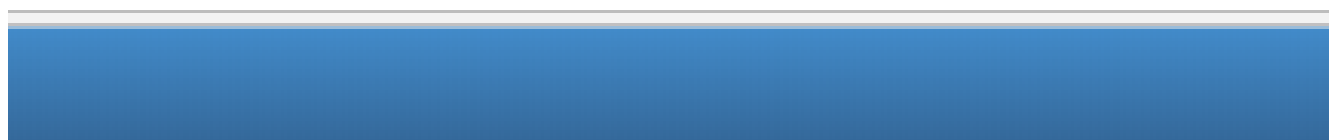
A form titled "Повторить активацию" (Repeat activation). It features a text input field with the placeholder text "E-mail". Below the input field is a blue button with the text "Послать" (Send).

Рис 11. Ошибка активации

2.3. Авторизация

Если Вы являетесь преподавателем КГМУ, то регистрироваться Вам не нужно, Вход на портал для преподавателей осуществляется с помощью корпоративных логина и пароля.

Как уже было показано выше, чтобы авторизоваться требуется нажать на кнопку **ВОЙТИ** в правом верхнем углу портала и заполнить форму авторизации (рис. 8) (рис. 9).

Если Вы ввели адрес электронной почты или пароль не верно, то на экране появится сообщение (рис.12):

Попробуйте ввести пароль и адрес электронной почты снова, если же не получается, то есть Вы забыли пароль нажмите кнопку **ЗАБЫЛИ ПАРОЛЬ?**

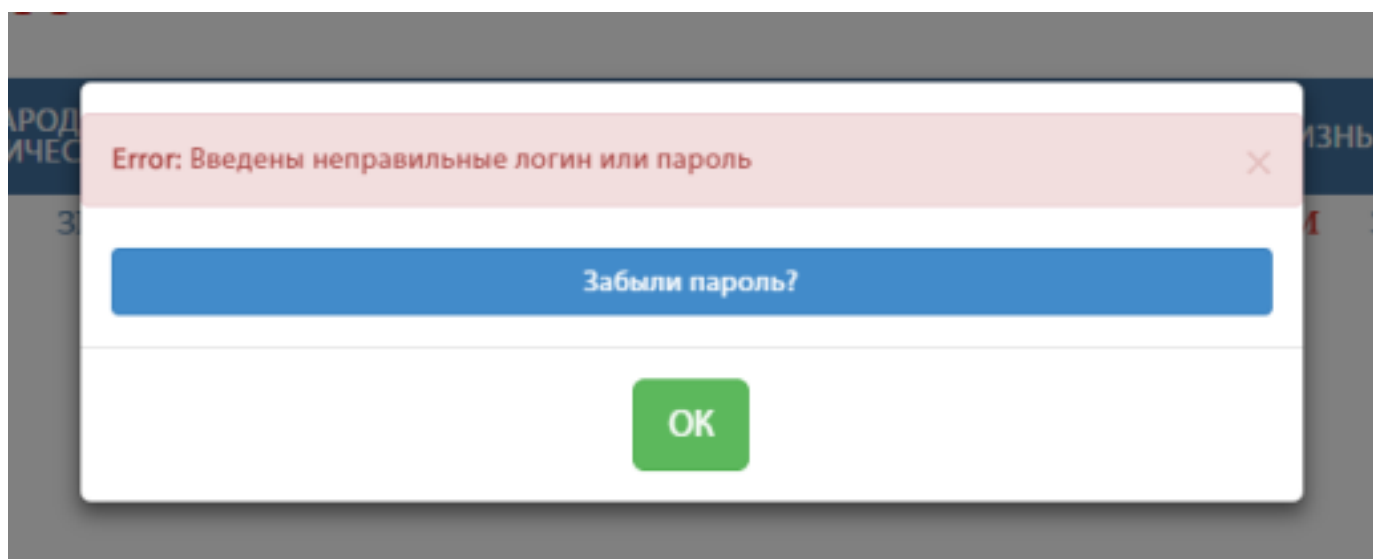


Рис 12. Ошибка авторизации

В новой форме введите адрес Вашей электронной почты и проверьте ее после нажатия на кнопку **ОТПРАВИТЬ ПОЧТУ** (рис. 13)

Рис 13. Восстановление пароля

Получили сообщение на портале (рис. 14), то проверьте почту на наличие инструкций по восстановлению пароля (рис. 15).

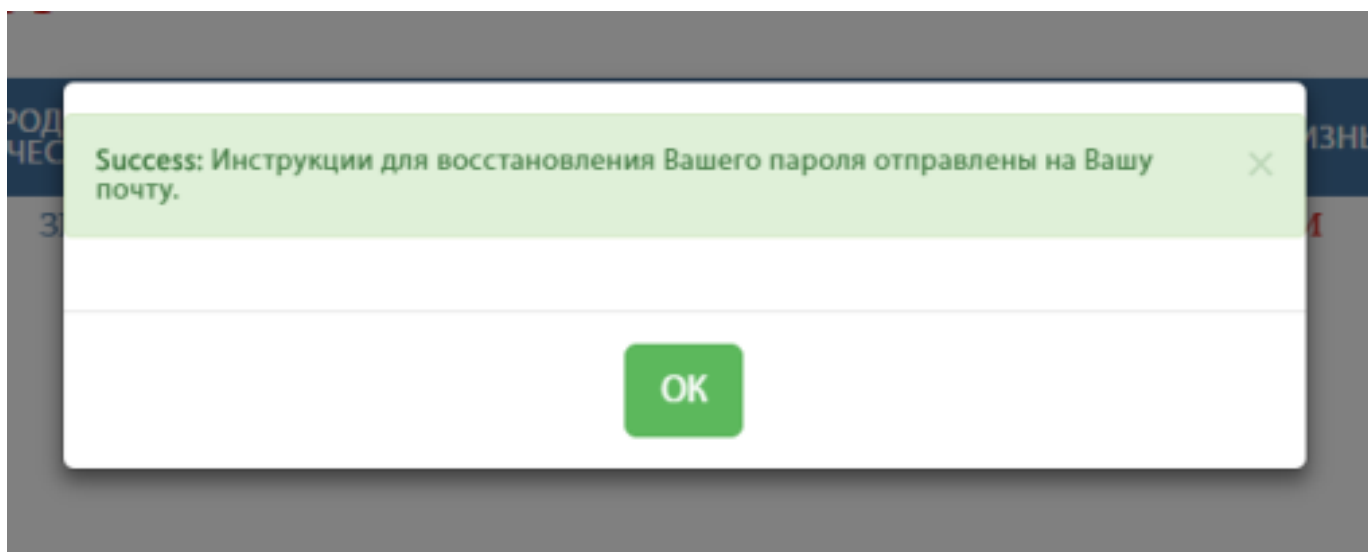


Рис 14. Инструкции с паролем отправлены



Автоматическая рассылка kurskmed.com <robot@kurskmed.com>

кому: мне ▾

Восстановление пароля

Для изменения (восстановления) Вашего пароля, [кликните здесь](#).

Или перейдите по прямой ссылке:

<http://kurskmed/password/reset/JGk77hGK421oDEJyXwEJvKVUw5rkIFXb>

Спасибо!

Рис 15. Инструкции Восстановления пароля

Придумайте и подтвердите новый пароль в форме, полученной при переходе по ссылке из письма (рис. 16).

Восстановление пароля

.....

.....

Сохранить

Рис 16. Форма исправления пароля

После удачной авторизации Вы увидите на странице кнопку с выпадающим меню портала (рис. 17).

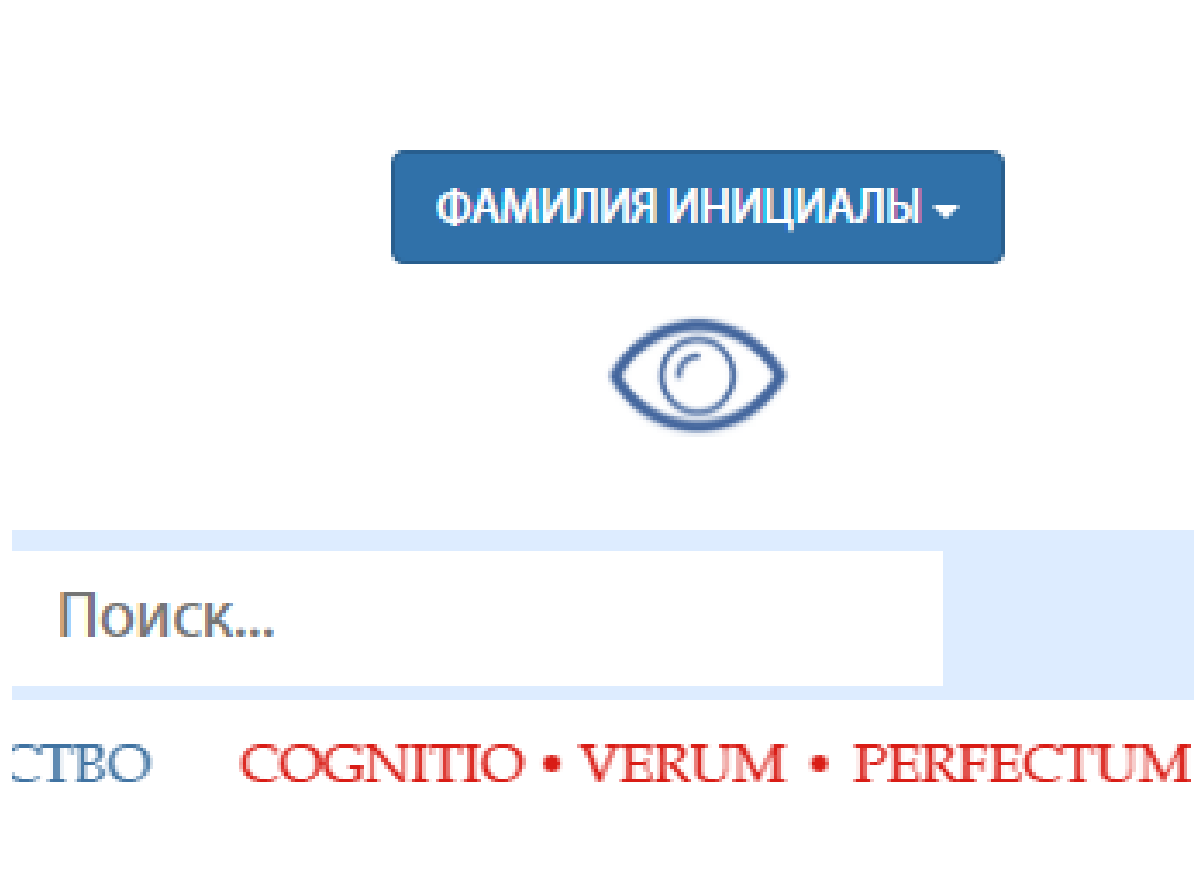


Рис 17. Кнопка авторизованного пользователя